

Essai d'estimation de la demande de la population de la commune de Kadutu en produits d'origine animale

[Demand estimate essay of the Kadutu population of animal products]

Christian NTACOBASIMA COKOLA

Institut Supérieur de Techniques de Développement (ISTD) Mulungu, SUD-KIVU, BUKAVU, RD Congo

Copyright © 2018 ISSR Journals. This is an open access article distributed under the *Creative Commons Attribution License*, which permits unrestricted use, distribution, and reproduction in any medium, provided the original work is properly cited.

ABSTRACT: The insufficiency of the space where must be exerted the breeding in the commune of Kadutu is one of factors of the dearness of the animal products of every day consumption by the population. Thus, the diets of the population of this region contain less food able to get animal proteins to him however necessary for good health. Whereas the population of this commune does not cease increasing entrain at the same time the increase in the request for foodstuffs, it is observed on the markets that the prices of the foodstuffs of animal origin are unstable, generally fluctuating with the rise with the detriment of the population, from where it is observed there a certain food insecurity in this commune. These prices are not posted and vary according to the petitioning customer, the hour of the sale and the place of the transaction. These products are especially sold with the population with the micro detail because they are especially many those which cannot get some easily because of their weak purchasing power.

This research which had as a principal objective to inform the various actors interested by the transactions of these products about the mechanism of marketing of these products (the needs for the market, the products desired and the prices, the strategies to be developed, the forces, the weaknesses, the appropriatenesses and the threats this activity in this medium, while making information more transparent to contribute to the space integration of the markets for thus promoting the food safety of the population of this commune.

It was carried out on ground, in the markets, by means of a sample survey based on random sample active sales men marketing these products into the markets. The quantities of foodstuffs of animal origin required in this commune are estimated at 12880 kilograms of meat, 8610 heads of bovines sold on foot, 5866 heads of squids, 4876 heads the caprine ones, 1688 heads of sheep, and 5926 heads of porcine; 14372 kilograms is the quantity of products of fishing required on the markets of the commune of Kadutu in direction of territories, 49074 kilograms is the quantity of "sambaza", pins and other types of fish of the lake Kivu sold on the markets of Kadutu; 7839500 kilograms of fresh tilapia sold; 120892 liters of milk were required by the consumers, and 90563 eggs were sold with the population of the commune of Kadutu on various markets of this region.

KEYWORDS: inform, need for the market, quantity, request, Kadutu.

RÉSUMÉ: L'insuffisance de l'espace où doit s'exercer l'élevage dans la commune de Kadutu est l'un de facteurs de la cherté des produits d'origine animale de consommation courante par la population. Ainsi, les régimes alimentaires de la population de cette contrée contiennent moins d'aliments capables de lui procurer de protéines animales pourtant nécessaires pour la bonne santé. Alors que la population de cette commune ne cesse d'accroître entraînant en même temps l'accroissement de la demande de produits alimentaires, il s'observe sur les marchés que les prix des produits alimentaires d'origine animale sont instables, fluctuant le plus souvent à la hausse au détriment de la population, d'où il s'y observe une certaine insécurité alimentaire dans cette commune. Ces prix ne sont pas affichés et varient suivant le client demandeur, l'heure de la vente et le lieu de la transaction. Ces produits sont surtout vendus à la population au micro détail car ils sont surtout nombreux ceux qui ne peuvent pas s'en procurer aisément du fait de leur faible pouvoir d'achat.

Cette recherche qui avait pour objectif principal de renseigner les différents acteurs intéressés par les transactions de ces produits sur le mécanisme de commercialisation de ces produits(les besoins du marché, les produits désirés et les prix, les

stratégies à développer, les forces, les faiblesses, les opportunités et les menaces de cette activité dans ce milieu, en rendant l'information plus transparente pour contribuer à l'intégration spatiale des marchés pour ainsi promouvoir la sécurité alimentaire de la population de cette commune.

Elle a été réalisée sur terrain, dans les marchés, au moyen d'une enquête par sondage à base d'un échantillon aléatoire de vendeurs actifs commercialisant ces produits sur les marchés. Les quantités de produits alimentaires d'origine animale demandées dans cette commune sont estimées à 12880 kilogrammes de viande, 8610 têtes de bovins vendus sur pied, 5866 têtes de suidés, 4876 têtes de caprins, 1688 têtes de d'ovins, et 5926 têtes de porcins ; 14372 kilogrammes est la quantité de produits de pêche demandés sur les marchés de la commune de Kadutu en direction de territoires, 49074 kilogrammes est la quantité de « sambaza », de goujons et autres types de poisson du lac Kivu vendus sur les marchés de Kadutu ; 7839500 kilogrammes de tilapia frais vendus ; 120892 litres de lait ont été demandés par les consommateurs, et 90563 œufs ont été vendus à la population de la commune de Kadutu sur différents marchés de cette contrée.

MOTS-CLEFS: renseigner, besoin du marché, quantité, demande, Kadutu.

1 INTRODUCTION

Le boum démographique en Afrique influence l'augmentation de la demande en produits alimentaires en général et en particulier les produits d'origine animale. Cependant, la production agricole n'est jamais fondée sur la base solide de la production moderne, ce qui cause l'instabilité dans la demande, car une grande portion des produits animaux sont importés dans certains pays africains. A leur entrée au pays, les tracasseries économiques influencent l'augmentation du chiffre de revient, ce qui sera facturé sur le demandeur. Ainsi la hausse du prix lors de l'approvisionnement lors des importations, le problème d'approvisionnement se laisse remarquer par la hausse de prix. Les conditions de la conservation des produits d'origine animale n'étant pas adéquates n'envoûtent pas assez d'africains à les désirer. (Métaham, 2010.)

La méthode d'abattage des animaux ne permet pas à certains peuples de consommer les viandes, l'hygiène n'est pas assurée à ces produits et au lieu d'abattage et de vente reste précaire de manière que certains germes puissent infecter les produits.

Certains animaux font la base culturelle et interdits à la consommation, telles que : le porc et autres produits ou espèces considérées comme impures. Certaines périodes liturgiques aussi réduisent la demande en viande ; pendant le carême, les catholiques sont interdits de consommer abusivement la viande, le sang est une interdiction à la consommation chez les protestants ainsi que les produits de la dépouille ayant subi une mort naturelle. (Cheick Muhamed, 2013).

En RDC, un pays aux potentialités économiques et humaines, sa population vit dans la misère marquée par l'effondrement politique et économique, la population est exposée aux insuffisances alimentaires. Le manque d'emploi n'ouvre pas aux citoyens à désirer les produits d'origine animale qui leur coûtent cher, ils en profitent occasionnellement qu'en fêtes. Cela est dit au manque d'élevage, c'est pourquoi toujours tourné vers l'extérieur du pays pour le ravitaillement une fois arrivés aux pays, chacun fixe son prix de vente et sa stratégie suivant les tracasseries qu'il a connu dans l'importation et cela sera facturé sur le produit animal vendu à la population.

La population ne préfère que la catégorie la moins coûteuse, ainsi ne se ravitaille pas en qualité mais plutôt en quantité. L'absence de la politique réglementaire de la fourniture animale pousse en RDC, les gens à chasser les espèces du parc et la consommation des produits OGM pourtant exposent la population à diverses maladies. La population informée est restreinte à la consommation et ne préfère que les produits localement produits.

Au Sud-Kivu, la demande en produits d'origine animale se fait toujours remarquée. Les guerres qu'à connues la province ont décimé l'élevage, les villages viennent aussi se ravitailler en ville, ce qui conduit à une forte demande en ville due au manque de la politique adéquate et un mécanisme d'approvisionnement inadapté.

Par contre, dans la ville de Bukavu précisément dans la commune de Kadutu, on ne dispose pas d'espaces pour l'élevage en vue de satisfaire la demande en produits pouvant couvrir les besoins en protéines animales. Les tueries et les abattoirs de Kadutu sont alimentés en produits importés, on y observe une multitude de taxes qui influence alors la hausse des prix de produits d'origine animale. Etant très sollicités, ces produits sont vendus dans n'importe quelle condition et à n'importe quel lieu dans la ville de Bukavu et parfois à des heures tardives.

Certains abattoirs et tueries ne sont pas supervisés par des vétérinaires attitrés, une quantité est vendue et entre dans le circuit commercial sans aucune expertise sanitaire; et bien d'autres sont exposés aux agents pathogènes, car on les trouve

entourés des mouches, les matériels utilisés dans le traitement de ces produits ne sont pas garantis d'hygiène. Ce qui refoule une bonne partie d'acheteurs et les oriente vers d'autres produits alimentaires.

Pour la pêche au lac-Kivu, source des produits de lac, très demandés par la population, il ya un manque de réglementation et de suivi de cette activité, ainsi que les techniques de conservation de la biodiversité qui ne permettent pas la reproduction des poissons dans cet écosystème, d'où ces produits sont insuffisants sur les marchés avec effet sur leur prix, le rendant ainsi inaccessibles à une classe de la population gagne petit.

Le lait, les poissons frais et les œufs importés ne sont pas conservés dans les conditions favorables souhaitées, parfois on les dégrade pour chercher à tricher sur la quantité ou la qualité, ils dépassent l'échéance de conservation mais sont toujours présents dans le circuit de distribution, parfois frappés par des mesures d'interdiction de commercialisation par l'autorité publique mais non respectées par les acteurs sur terrain.

Les produits manufacturés tels que les sardines, le lait en poudre et les autres en boîtes de conserve sont parfois vendus après avoir longtemps dépassé leurs dates d'expiration dans certains coins de la commune de Kadutu. Les produits de la charcuterie sont prisés par un petit nombre de gens car il y a peu de maisons de vente reconnues pour cette catégorie dont le prix n'est pas très abordable. La plus part d'entre ces produits sont vendus aux abords de la route sans tenir compte de l'hygiène, sous un grand soleil parfois à côté des poubelles ou canaux d'évacuation des excréments et divers déchets urbains. Ces produits n'étant toujours pas inspectés, la population n'en est pas sûre, mais aussi ils coûtent cher que les produits ordinaires. Le pouvoir d'achat de la population de la commune de Kadutu étant généralement faible, les demandeurs des produits d'origine animale se procurent alors la catégorie de produits animaux la moins coûteuse comme « le sambaza », « limnothrisa miodon », les fretins, les poissons, la viande au microdétail, les peaux de bêtes, le sang d'animaux,... et ne se ravitaillent plus en qualité mais plutôt en quantité. La politique réglementaire en rapport avec l'importation des produits animaux tatillonne et parfois ruinée par la fraude, la corruption et le clientélisme ainsi que les ingérences politiques, la multitude des frais et taxes imposés aux opérateurs commerciaux dans ce secteur ne permet pas de stabiliser le prix de ces produits et impacte de ce fait leur demande par la population accablée par la faim et la pauvreté. Les guerres répétitives et insécurités diversifiées qu'a connu et connaît encore la province du Sud-Kivu dans ses zones productives ont décimé les élevages dans tous ses huit territoires, ainsi les habitants de ces territoires viennent désormais s'approvisionner sur les marchés de Bukavu en produits d'origine animale, ceci accroît ainsi le nombre des demandeurs de ces produits à Bukavu et par conséquent leurs prix aussi ne font que fluctuer à la hausse.

Considérant tout ce qui précède, cet article souhaite répondre aux questions de recherche suivantes :

1. Quelles sont les quantités et les catégories de produits d'origine animale qui sont demandées par la population sur les marchés de la commune de Kadutu?
2. Par quelle stratégie peut-on améliorer l'accessibilité de la population de la commune de Kadutu ou celle qui s'y approvisionne en produits d'origine animale face à la baisse de la production pastorale locale pour assurer la sécurité alimentaire de la population de la commune de Kadutu toujours croissante ou quels sont les facteurs de la redynamisation des systèmes d'approvisionnement et de distribution de produits d'origine animale de la commune de Kadutu?
3. D'où proviennent les produits d'origine animale qui sont alors livrés sur les marchés de la commune de Kadutu sachant que celle-ci enregistre une faible production pastorale ainsi que les territoires de la province du Sud-Kivu ?

Ces questions de recherche intéresseront notre curiosité scientifique dans cette commune et font l'objet de cette publication réalisée dans trois marchés de la commune de Kadutu.

Cette recherche poursuivait les objectifs ci-contre :

1.1 OBJECTIF GLOBAL

La nécessité d'une connaissance chiffrée, précise et sûre de la réalité économique et sociale se fait de plus en plus sentir concernant les aspects de la sécurité alimentaire de la population dans la commune de Kadutu qui enregistre une croissance démographique, pour la réalisation des programmes de développement communal relatifs à la réduction de l'insécurité alimentaire dans laquelle vit la population.

Eclairer différents acteurs intéressés sur les atouts, les faiblesses et les opportunités qu'il y a dans le secteur de la commercialisation des produits d'origine animale dans une commune à forte croissance démographique à la recherche de la sécurité alimentaire, constitue l'objet principal de cette recherche.

1.2 OBJECTIFS SPÉCIFIQUES

1. identifier et quantifier les produits d'origine animale vendus sur les 3 marchés de la commune de Kadutu.
2. dénombrer les vendeurs des produits d'origine animale par produit vendu et par marché dans la commune de Kadutu étant donné qu'on les retrouve un peu partout dans les rues de la ville de Bukavu.
3. renseigner les acteurs œuvrant et intéressés par les transactions de ces produits animaux sur les besoins du marché, sur les produits désirés et sur les prix, rendant ainsi l'information transparente pour contribuer à l'intégration spatiale des marchés dans la commune de Kadutu pour garantir la sécurité alimentaire.
4. proposer des stratégies pour divers acteurs à mettre en œuvre pour améliorer l'accessibilité de la population de Kadutu en produits d'origine animale et assurer sa sécurité alimentaire recherchée.
5. identifier les marchés d'approvisionnement des marchés de Kadutu en produits d'origine animale.
6. faire une brève vue sur les prix des produits et sous-produits vendus sur les marchés de la commune de Kadutu, puis analyser les données de l'enquête par sondage réalisée dans les trois marchés en vue de formuler et élaborer des stratégies concrètes pour accroître l'accès de la population de la commune de Kadutu aux produits animaux.

2 MILIEU D'ÉTUDE

- 1 Kadutu est une commune de la ville de Bukavu en RD Congo, et se situe au sud du centre-ville. Ses coordonnées géographiques sont les suivantes : 2°30'56''sud et 28°51'09''est.
- 2 Sa superficie est évaluée à 1010 ha soit 10,1 km² (www.wikipedia.org, mai 2017)

2.1 DE LA CRÉATION

La commune de Kadutu a été créée par le Décret-loi du 13 Octobre 1959. Ses limites ont été déterminées par l'arrêté n°444/313 du 24 décembre de la même année et notifié par la lettre n°25/252/1355/74 du 14 août 1974 de monsieur le commissaire de région du Kivu à cette époque. La commune de Kadutu est l'une des trois communes de la Ville de Bukavu chef-lieu de la province du Sud-Kivu, à l'Est de la RDC. Les deux autres communes de la ville de Bukavu sont Bagira et Ibanda.

Cette entité administrative communément appelée par les habitants «commune mère » est limitée de la manière suivante :

- Au nord par la Rivière Weshu qui la sépare de la commune de Bagira,
- A l'Est et au Sud par la rivière Kawa qui la sépare de la Commune d'Ibanda et celle de Bagira,
- A l'Ouest par la Commune de Bagira/Kasha,
- Au Nord-Est par le Lac Kivu.

Le relief de la commune de Kadutu est essentiellement montagneux dont le point culminant est le sommet de la colline Ruvumba avec 1891m d'altitude.

2.2 LA POPULATION

L'entité administrative qui fait objet de cette recherche étant une commune urbaine, sa population est entièrement diversifiée à tel point que toutes les ethnies, toutes les tribus et tous les clans de la RDC y vivent en symbiose. Toutefois, les « Bashi » et les « Barega » y sont plus majoritaires parmi la population qui la peuple.

STATISTIQUES DE LA POPULATION DE LA COMMUNE DE KADUTU

• Nationaux

Hommes	Femmes	Garçons	Filles	Total
86.737	88.262	118.026	126.013	419.038

• Etrangers

Hommes	Femmes	Garçons	Filles	Total
88	154	126	197	565

Source : Rapports de l'Etat civil de la commune de Kadutu 2016, consulté en février 2017

3 MATÉRIELS ET MÉTHODES

En voulant apporter des réponses à notre problématique et vérifier nos hypothèses, nous nous sommes servis des méthodes : analytique, la méthode statistique, la méthode historique, la méthode comparative, la méthode descriptive, appuyées par des techniques d'observation participative, l'analyse documentaire, l'entretien, l'enquête par sondage. Cette enquête poursuivait les objectifs suivants :

- quantifier la demande en produits d'origine animale sur les trois principaux marchés de la commune de Kadutu qui sont : le marché principal de Kadutu, du Beach Muhanzi et le marché Basho à Cimpunda.
- catégoriser les produits animaux les plus demandés par la population dans cette commune.
- comparer les statistiques de la demande avec celles de la production pour éclairer la problématique de sous-alimentation de la population sous examen.
- obtenir les données pertinentes en même de vérifier les hypothèses de départ.

L'enquête dont les résultats vont être présentés dans les pages suivantes a été réalisée dans la commune de Kadutu, sur trois marchés dont le marché central de Kadutu, de Cimpunda et de Beach Muhanzi, dans la ville de Bukavu, durant la période du 05 mars au 15 juin 2017. Notre enquête s'est réalisée auprès des vendeurs des produits d'origine animale œuvrant dans trois principaux marchés de la commune de Kadutu cité ci-haut.

L'échantillon aléatoire simple a été tiré parmi les femmes et hommes qui vendent quotidiennement les produits d'origine animale dans les marchés de la commune de Kadutu. Ils ont été choisis par un sondage à probabilité égale dans tous ces trois sites de recherche. A la suite des contraintes financières et matérielles pour réaliser cette recherche sur une grande étendue, au regard des statistiques de la population d'enquête, l'enquête par sondage a été effectuée sur un échantillon aléatoire simple de **10%** de la population cible compte tenu des possibilités pratiques d'exécution de cette publication; soit **147 vendeurs des produits d'origine animale dont 85 femmes et 62 hommes**, tirés au hasard sur une population de **1468 vendeurs** des produits d'origine animale sur laquelle une enquête par sondage a été réalisée. Les vendeurs à enquêter ont été choisis par la méthode probabiliste pour constituer l'échantillon probabiliste pour chaque catégorie des produits d'origine animale vendus sur les différents marchés comme nous le montre le tableau suivant à partir du quel l'échantillon a été tiré utilisant le sondage à probabilité égale. Pour cette enquête dans la commune de Kadutu, nous avons tout fait pour respecter les normes statistiquement acceptées en combinant le choix au hasard et le choix raisonné pour l'inclusion des caractéristiques de la population d'enquête à savoir les vendeurs des produits d'origine animale.

Comme choix au hasard, nous avons enquêté les femmes et les hommes rencontrés aux marchés dans leurs activités quotidiennes. Comme choix raisonné, nous avons visé dans les différents marchés, uniquement les vendeurs des produits d'origine animale, la représentativité par produits vendus et la représentativité par site ou marché opérant dans la commune de Kadutu. Pour réaliser cette enquête les activités se sont succédé comme suit :

- La phase préparatoire, avec des activités comme : les observations et investigations préliminaires sur différents marchés de la commune de Kadutu en rapport avec la thématique de recherche, la détermination des buts de l'enquête, la définition de l'unité de sondage, la détermination des informations à recueillir, le choix de la méthode à employer, le choix du type d'échantillon, de la taille de l'échantillon, de la méthode de tirage des unités de l'échantillon;
- La conception du guide d'interview et du questionnaire d'enquête;
- Pré-enquête réalisée auprès des vendeurs de produits d'origine animale;
- L'échantillonnage par marché et conception du questionnaire d'enquête ;
- La collecte de renseignements sur le terrain et le contrôle lors de l'enquête par sondage proprement dite dans les marchés précités;
- L'exploitation des résultats, le dépouillement, l'analyse, l'interprétation et la discussion des résultats de l'enquête. Afin d'accéder aux données fiables pour notre recherche, nous nous rendions aux marchés auprès des vendeurs des produits animaux et sur place nous expliquions l'objet de notre visite, nous sollicitons leur participation à l'enquête, puis nous remettons aux répondants les questionnaires écrits en français qu'ils complétaient eux-mêmes. Pour ceux qui ne savaient lire ni écrire en français, nous réalisons une interview autour des questions tirées de notre questionnaire d'enquête et l'enquêteur complétait alors les réponses fournies en toute fidélité. Pour d'autres encore, l'enquêteur devait traduire les questions du français dans une autre langue que comprend l'enquêté surtout le Kiswahili qui est parlé par la majorité de vendeurs analphabètes. Ils ont été donnés et collectés par l'enquêteur dans chaque site de recherche, à savoir le marché.

Durant cette enquête sur les marchés de la commune de Kadutu auprès des vendeurs des produits animaux, nous avons utilisé les rapports et archives officiels, le questionnaire écrit en français, le stylo, la grille d'observation, le guide d'entretien,

les rapports statistiques de différents services, la calculatrice, le cahier d'enregistrement des renseignements de terrain, le carnet de bord, l'ordinateur, le téléphone portable, la base de sondage.

Pour la bonne réussite de notre enquête, nous nous sommes fixés l'objectif d'identifier les produits d'origine animale fournis sur les marchés de la commune de Kadutu. Notre enquête a été spécifique seulement pour les vendeurs des produits d'origine animale dans les 3 marchés reconnus de Kadutu à savoir, le marché central de Kadutu, le marché Beach Muhanzi et le marché Basho de Cimpunda.

Les vendeurs enquêtés sont membres des noyaux selon les produits qu'ils vendent. Ils sont chiffrés à un nombre de 1468, un nombre sur lequel nous nous sommes référés pour tirer un échantillon, étant donné qu'il ne serait pas facile d'atteindre tout le monde compte tenu de nos moyens limités. Ce qui nous a permis d'enquêter 10% des vendeurs. Pour identifier les vendeurs à enquêter dans les marchés ciblés, nous avons utilisé la technique de sondage systématique, les répondants étaient rencontrés dans leurs milieux professionnels.

Tableau 1. Tableau des effectifs des vendeurs œuvrant sur chacun de trois marchés à partir duquel nous avons tiré l'échantillon d'enquête

N°	Marché de...	Hommes	Femmes	Total
01	Kadutu	393	491	884
02	Beach Muhanzi	194	296	490
03	Cimpunda(Basho)	33	61	94
Total		620	848	1468

Source : Rapports de comités des différents marchés de la commune de Kadutu, avril 2017.

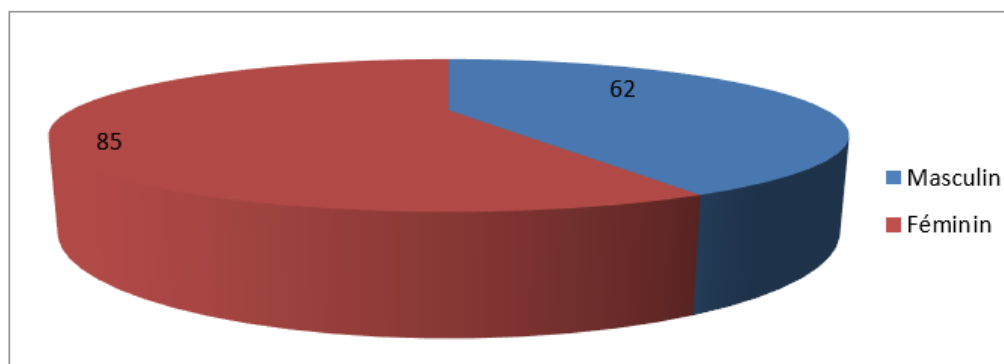
De toute cette population de notre univers d'enquête, nous avons pris un échantillon aléatoire de 10%, soit $\frac{10 \times 1468}{100} = 146,8$ soit 147 vendeurs. Pour une répartition proportionnelle de l'échantillon dans les trois marchés, nous avons recouru à la recherche du coefficient selon la formule qui suit :

- Kadutu : $\frac{884 \times 10}{100} = 88,4 = 88$ vendeurs de l'échantillon
- Beach Muhanzi : $\frac{490 \times 10}{100} = 49$ vendeurs dans l'échantillon
- Basho : $\frac{94 \times 10}{100} = 9,4 = 10$ vendeurs dans l'échantillon

4 RÉSULTATS ET DISCUSSIONS

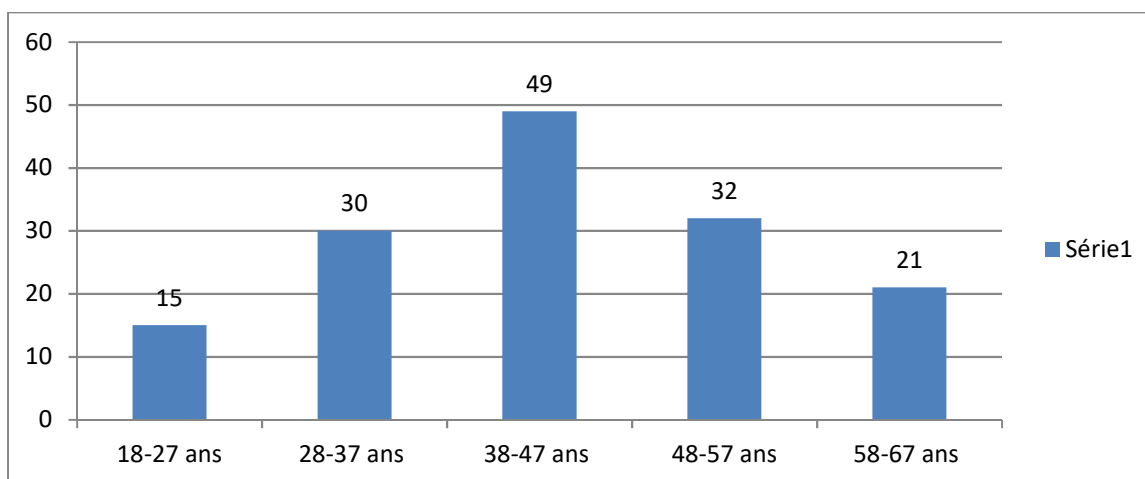
4.1 CARACTÉRISTIQUES DES VENDEURS ENQUÊTÉS SUR LES MARCHÉS DE LA COMMUNE DE KADUTU

4.1.1 RÉPARTITION DES VENDEURS ENQUÊTÉS SELON LEUR SEXE



Conformément aux statistiques des vendeurs enregistrés à partir desquels nous avons tiré 10% comme échantillon, 57,8% de nos enquêtés sont des femmes et 42,1% d'enquêtés sont des hommes. Ceci signifie que sur les marchés des produits d'origine animale de Kadutu, on trouve plus des femmes que les hommes vendeurs de ces produits animaux. Ici, ce sont plus les femmes qui vendent le plus grand nombre de produits animaux (les poissons, les viandes, les œufs, les fretins, ...), les hommes sont plus présents dans la vente des animaux sur pieds et de la viande.

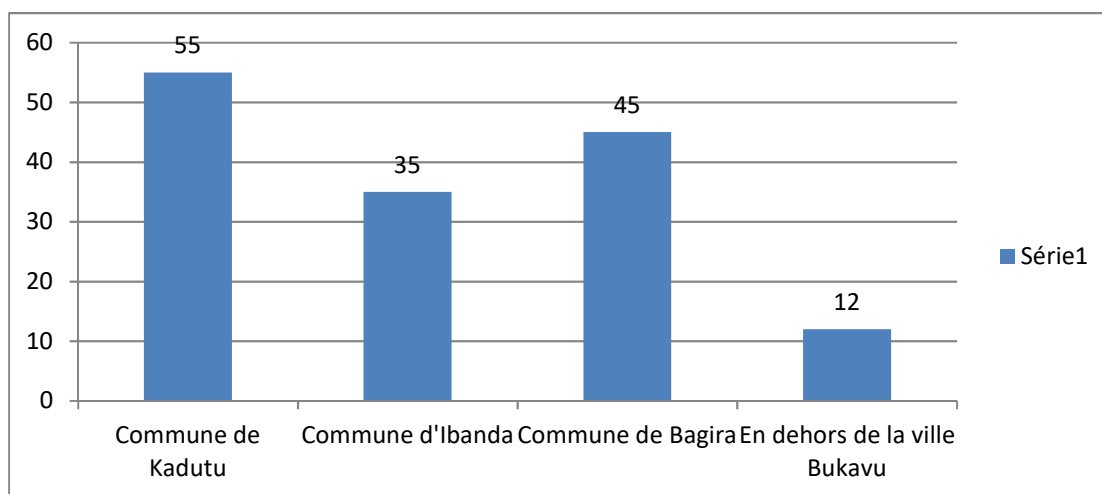
4.1.2 RÉPARTITION DE L'ÉCHANTILLON SELON L'ÂGE DES VENDEURS ENQUÊTÉS



Commentaire : La grande partie des vendeurs des produits d'origine animale sur les marchés de la commune de Kadutu sont encore jeunes, dont l'âge est compris entre 38 à 47 ans. Ceci explique le dynamisme qu'on observe sur ces marchés pour cette catégorie d'opérateurs commerciaux dont l'âge moyen est de **43,45 ans**.

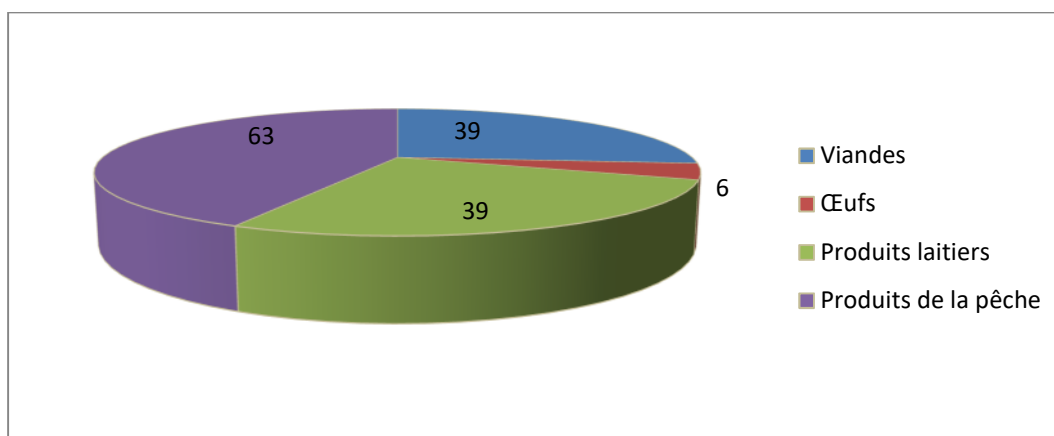
Parmi le 147 enquêtés, 15 soit 10,2% ont l'âge compris entre 18 à 27 ans, 30 soit 20,4% âgées de 28-37 ans, 49 soit 33,3% âgés de 38-47 ans, 32 soit 21,7% de 48-57ans, alors que 21 soit 14,2% ont l'âge compris entre 58 et 67 ans.

4.1.3 RÉPARTITION DES ENQUÊTÉS SELON LEURS ADRESSES OU DOMICILES



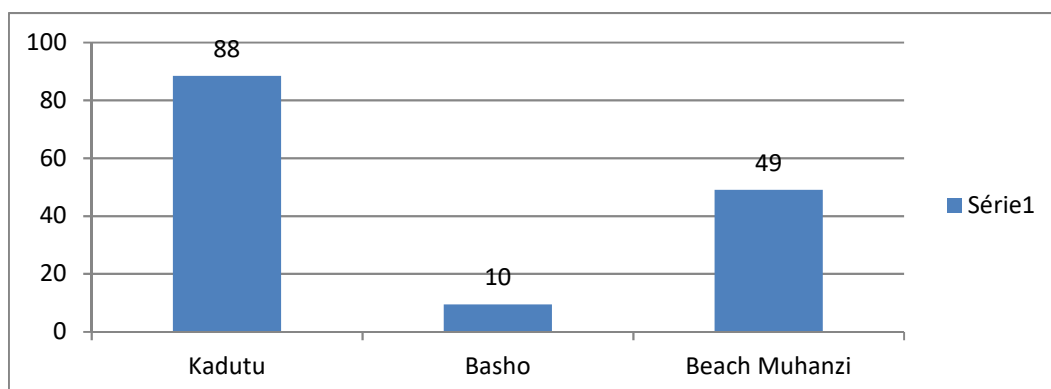
Les vendeurs des produits d'origine animale dans la commune de Kadutu viennent des différentes communes de la ville et aux environs de la ville, mais ici, l'enquête montre qu'ils sont majoritairement de la Kadutu. Sur les 147 enquêtés, 55 vendeurs soit 37,4% vivent dans la commune de Kadutu, 35 vendeurs soit 23,3% vivent dans la commune d'Ibanda, 45 soit 30,6% vivent dans la commune de Bagira et 12 vendeurs soit 8,1% vivent aux alentours de la ville soit dans les villages proches de la commune de Kadutu.

4.1.4 IDENTIFICATION DES VENDEURS ENQUÊTÉS SELON LES PRODUITS QU'ILS VENDENT SUR LES MARCHÉS



Commentaire : Nous constatons que 39 vendeurs soit 26,5% du nombre d'enquêtés vendent les viandes, 6 vendeurs soit 4% vendent des œufs, 39 soit 26,5% vendent des produits laitiers et 63 soit 42,8% vendent les produits de la pêche comme les fretins, les poissons, etc. Ces produits sont les plus offerts et les plus consommés localement que les autres par la population du milieu de recherche.

4.1.5 RÉPARTITION DES VENDEURS ENQUÊTÉS SELON LE MARCHÉ DE LA COMMUNE OÙ ILS EXERCENT



Commentaire : A travers ce graphique, nous trouvons le nombre d'enquêtés par marché, 88 soit 59,8% au marché de Kadutu, 10 soit 6,8% au marché Basho et 49 soit 33,3% au marché Beach Muhanzi. C'est le marché central de Kadutu, économiquement le plus important, et géographiquement le plus grand, qui compte le gros de vendeurs des produits d'origine animale dans la commune de Kadutu. Les deux autres marchés sont de création récente et ne disposent pas d'espace suffisant pour être occupés par assez de vendeurs de ces produits.

4.2 RÉSULTATS DE LA RECHERCHE EN RAPPORT AVEC LES OBJECTIFS DE L'ARTICLE

Sous cette rubrique seront présentées les données de la recherche effectuée sur les marchés de la commune de Kadutu sur la demande en produits d'origine animale par les consommateurs divers. Ces données présentées reprennent les produits de consommation courante par la population de la zone de recherche. Les données dont il est question ici proviennent de l'enquête réalisée sur terrain dans les trois marchés à savoir le marché central de Kadutu, le marché Beach Muhanzi et le marché Basho situé au quartier Cimpunda, ainsi que d'autres sources d'informations bien autorisées des services spécialisés de la commune de Kadutu.

4.2.1 RÉSULTAT 1 : STATISTIQUES DES VENDEURS DES PRODUITS D'ORIGINE ANIMALE PAR CATÉGORIE ET PAR MARCHÉ

Cet aspect de la recherche nous a préoccupé du fait qu'on retrouve un peu partout sur les rues et trottoirs dans la commune de Kadutu, des marchés détachés où sont mis en vente les produits d'origine animale avec plusieurs acteurs commerciaux. Alors la curiosité scientifique nous a poussé à connaître à combien ils sont sur les marchés.

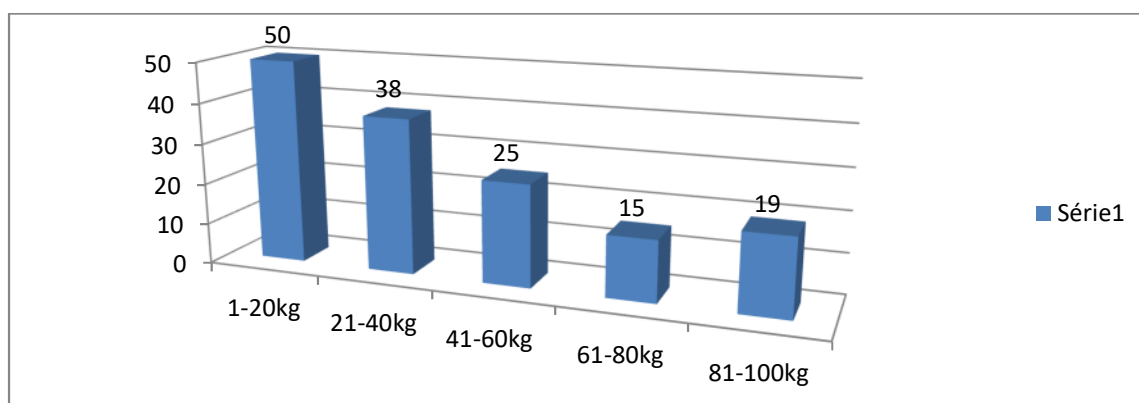
Produit vendu	Effectif des vendeurs par marché (ou le site de recherche)									
	Kadutu			Beach Muhanzi			Cimpunda (Basho)			Tot.général
	H	F	Total	H	F	Total	H	F	Total	
I. Viandes de ...										
- Vaches	50	32	82	30	17	47	5	3	8	
- Petits ruminants	15	10	25	13	13	28	03	02	05	
- Porcs	20	13	33	15	15	50	12	04	16	
- Volailles	18	35	23	20	20	43	-	-	-	
Total groupe	103	90	193	103	65	168	20	09	29	390
II. Les œufs	15	06	21	15	22	37	02	02	04	62
III. Lait										
Lait frais	13	36	49	13	35	48	03	05	08	
Lait caillé	20	43	63	18	22	40	02	02	04	
Lait en poudre	85	60	145	12	15	27	03	-	03	
Total groupe	118	139	257	43	72	115	08	07	15	387
IV. Produits de la pêche										
Poissons tilapia frais	20	29	49	03	07	10	-	02	02	
Poissons salés « capitaine »	10	23	33	03	07	10	-	05	05	
Poisson « Cipsi »	07	30	37	01	05	06	-	01	01	
Poisson frais « capitaine »	05	15	20	-	08	08	-	01	01	
« Mikeke » frais	10	25	35	-	15	15	-	05	05	
Fretins séchés	08	10	18	02	17	19	01	08	09	
« Kabuchungu »	13	19	32	-	08	08	01	10	11	
« Sambaza »	06	35	41	03	13	16	-	08	08	
« Mikeke » salé	02	20	22	-	20	20	-	-	-	
Poissons fumés « mikeke »	05	13	18	-	17	17	-	02	02	
Poissons fumés « capitaine »	-	10	10	03	10	13	-	01	01	
Sardines	71	27	98	18	10	28	01	-	01	
Total groupe	157	256	413	33	137	170	03	43	46	629
Total général	389	491	880	194	296	390	33	61	94	1468

Source : Archives de la commune de Kadutu, juin 2017

C'est parmi ces différents effectifs de vendeurs opérant sur les trois marchés que nous avons tiré l'échantillon aléatoire simple de 10% soit les 147 vendeurs enquêtés de deux sexes. Ce sont les vendeurs des produits issus de la pêche qui sont les plus nombreux pour l'ensemble de vendeurs, secteur dominé par les femmes.

4.2.2 RÉSULTAT 2 : ESTIMATION QUANTITATIVE ET CATÉGORIE DE PRODUITS D'ORIGINE ANIMALE ÉCOULÉS SUR LES MARCHÉS DE LA COMMUNE DE KADUTU PAR LES VENDEURS DE CES PRODUITS ENQUÊTÉS SUR LES TROIS MARCHÉS

4.2.2.1 ESTIMATION DE LA QUANTITÉ DES PRODUITS D'ORIGINE ANIMALE OFFERTE PAR JOUR PAR VENDEUR ENQUÊTÉ



Commentaire : A travers ce graphique, nous trouvons que 34% des vendeurs enquêtés offrent entre 1-20kg des produits par jour, 25,8% offrent une quantité variant entre 21-40kg par jour, 17% offrent une quantité variant entre 41-60kg, 10,2% écoulent entre 61-80kg et 12,9% vendent une quantité variant entre 81-100kg par jour. La quantité moyenne de produits d'origine animale offerte par vendeur enquêté partant de cette enquête est de **2,33 kg par jour** sur les marchés de la commune de Kadutu. Avec ces données, nous trouvons que la demande de ces produits est considérable sur ces marchés. Les données qui suivront ci-dessous nous permettront de comprendre l'offre sur les marchés de la commune de Kadutu où la croissance démographique constitue un atout pour cette demande en produits alimentaires.

4.2.2.2 ESTIMATION DE CARCASSES DES BÊTES ABATTUES ET ÉCOULÉES SUR DIFFÉRENTS MARCHÉS DE LA COMMUNE DE KADUTU

AU GRAND MARCHÉ DE KADUTU OU MARCHÉ CENTRAL DE KADUTU

Provenance ou point d'entrée de bêtes	2015				2016			
	Bovins	Caprins	Suidés	Ovins	Bovins	Caprins	Ovins	Suidés
Elakat	3824	145	245	196	55560	534	231	754
Ciriri	3433	90	-	102	-	215	123	230
Beach Muhanzi	913	120	2316	159	393600	78504	124	6100
Kasihe	16	113	2824	147	14100	523	-	81760
Ruzizi 1 ^{er}	683	130	663	170	3420	540	512	96600
Kachelewa	26	-	998	-	8	147	-	86520
Kamagama	23	80	64	108	-	423	-	3080
Total	8918	678	7110	882	466688	80886	990	275044
Moyenne	1274	113	1185	147	93337,6	11555,1	247,5	39292
Ecart-type	1650,67	24,413	1132,53	36,38	169306,5	29522,0	183,47	46083,7
Variance	2724742	596	1282635,2	1324	2,86	871554296	33661,66	2123709495

Source : Rapports du service vétérinaire du marché de Kadutu 2015 et 2016

Ce marché dont la population vendeuse et demandeuse est importante enregistre un taux d'abattage journalier d'animaux très important par rapport aux autres marchés dans la commune de Kadutu. D'autre part, ces animaux proviennent d'autres marchés et autres points de vente d'animaux avant de se trouver dans ce marché. Les populations venant de divers horizons(territoires du sud et nord Kivu, vendeurs d'autres marchés éparpillés dans la ville de Bukavu,etc) viennent s'approvisionner en ces produits sur ce marché provincial de grande importance.

AU MARCHÉ BEACH MUHANZI, 2^{ÈME} MARCHÉ IMPORTANT DANS CETTE COMMUNE POUR CES PRODUITS

Provenance ou point de passage des animaux	Pour l'année 2015				Pour l'année 2016			
	Bovins	Caprins	Suidés	Ovins	Bovins	Caprins	Ovins	Suidés
Territoires via le lac Kivu et marché de Ciriri	425	243	324	205	305	850	232	378
Marché de Bagira	318	45	242	30	76	720	132	121
Frontière de Ruzizi II.	206	548	214	120	31	745	210	245
Frontière de Ruzizi I	28	630	32	59	329	450	54	322
Mulambula	24	125	120	13	11	14	-	55
Total	1001	1591	932	427	752	2779	628	1121
Moyenne	200,2	318,2	186,4	85,4	150,4	555,8	157	224,2
Ecart-type	176,87	258,67	112,95	78,27	154,12	336,91	80,96	135,028
Variance	31286,2	66911,7	12758,8	6127,3	23755,8	113513,2	6556	18232,7

Source : Rapport du service vétérinaire de la commune de Kadutu 2016, consulté en mai 2017.

Le marché Beach Muhanzi, situé sur la route nationale n°2 et au bord du lac Kivu, reçoit les animaux et autres produits d'origine animale qui proviennent de territoires de Kalehe, d'Idjwi, de Kabare et d'autres marchés ruraux comme Birava, Mudaka,... car ce marché est localisé au bord du lac et reçoit quotidiennement les boats et les pirogues qui font la liaison Bukavu-Idjwi, Bukavu-Kalehe, Bukavu-Birava. De même, d'autres bêtes viennent dans ce marché en provenance du Rwanda. C'est l'un de point important d'approvisionnement en viande et animaux vifs dans la ville de Bukavu. Il est de deuxième ordre après le marché central de Kadutu pour la commercialisation des produits animaux et agricoles.

AU MARCHÉ BASHO SITUÉ AU QUARTIER CIMPUNDA DE LA COMMUNE DE KADUTU

Provenance de produits pour ce marché de la commune de Kadutu	Année 2016			
	Bovins	Caprins	Suidés	Ovins
De l'étranger par la frontière de Ruzizi II	920	1120	1543	453
Du marché de Ciriri	242	60	78	47
Du marché Beach Muhanzi et Kadutu	423	654	124	123
Du Rwanda	764	340	540	143
Total	2349	2174	2285	766
Moyenne	587,25	543,5	571,25	191,5
Ecart-type	309,913294	454,513293	680,343724	179,17124
Variance	96046,25	206582,333	462867,583	32102,3333

Source : Rapports de la commune de Kadutu et du marché Basho 2016.

Commentaire : Tous les produits animaux vendus au marché Basho viennent d'autres marchés de la ville de Bukavu ou de l'étranger. C'est un marché qui vend ces produits en petits et micro-détails aux consommateurs de quartiers environnants. C'est un marché spécialisé dans la distribution de ces produits aux petits consommateurs.

4.2.2.3 ESTIMATION DE L'ÉCOULEMENT DE VIANDES ET TÊTES D'ANIMAUX VIFS EN 2016 SUR LES MARCHÉS DE KADUTU

Marché et point de vente	bovins	Suidés	Caprins	Ovins	Porcins
Beach Muhanzi	1714 têtes	3382 têtes	2425 têtes	1242 têtes	2875 têtes
Marché central de Kadutu	6422 têtes	2450 têtes	2310 têtes	370 têtes	2867 têtes
Marché de Cimpunda(Basho)	474 têtes	34 têtes	141 têtes	76 têtes	184 têtes
Total	8610	5866	4876	1688	5926
Moyenne	2870	1955,33333	1625,33333	562,666667	1975,33333
Ecart-type	3137,98152	1727,94599	1286,75574	606,406904	1551,34533
Variance	9846928	2985797,33	1655740,33	367729,333	2406672,33
Autres points de vente de la viande après abattage dans la commune de Kadutu	3430 kg	1740 kg	4670 kg	275 kg	2765 kg

Source : Rapport du bureau de l'Inspection agricole de la commune de Kadutu 2016, consulté en juin 2017

Les bovins sont les bêtes les plus demandés sur les marchés de la commune de Kadutu et ces animaux proviennent de diverses origines. Leur prix n'est pas accessible à la majorité de la population, d'où la vente au microdétail de la viande et sous-produits animaux abattus pour faciliter leur accessibilité aux gagnes-petits.

4.2.2.4 RELEVÉ DES STATISTIQUES DES CARCASSES D'ESPÈCES DIFFÉRENTES TRANSFÉRÉES AUX DIFFÉRENTS CENTRES DE CONSOMMATION DE LA VIANDE À PARTIR DE TROIS MARCHÉS DE LA COMMUNE DE KADUTU ÉTUDIÉS.

Espèce	J	F	M	A	M	J	Jt	A	S	O	N	D
Bovine	243	333	451	103	57	31	26	18	53	75	98	226
Suidé	507	679	1043	250	103	55	60	39	77	80	162	327
Total bovin	1714											
Total Suidé	3382											
Moyenne bovin	142,833333											
Ecart-type bovin	142,306072											
Moyenne suidé	281,833333											
Ecart-type suidé	320,035396											

Source : Rapport 2016 de l'Inspection agricole de la commune de Kadutu.

Commentaire : Soit un nombre moyen de 1714 carcasses bovines, 3382 carcasses de suidés transférées aux différents marchés de la ville de Bukavu qui sont Bagira, Nguba, Nyawera, Tubimbi, Camp policier, etc où les bêtes sont abattues et les viandes sont vendues directement au micro-détail à différents consommateurs habitants de la commune de Kadutu ou alors venant d'autres communes de Bukavu ou d'autres territoires du Sud-Kivu.

4.2.2.5 LES ANIMAUX VENDUS SUR PIED AU MARCHÉ KIBONGE EN 2016

J	F	M	A	M	J	Jt	A	S	O	N	D
154	160	172	165	150	175	182	163	151	168	170	220
Moyenne	170,545455 animaux										
Somme	2030 animaux										
Ecart-type	18,7317588										
Maximum	220 animaux										
Minimum	150 animaux										

Source : Rapport du bureau de l'Inspection agricole de la commune de Kadutu 2016, consulté en juin 2017

Sur ce marché, les animaux sont orientés vers d'autres marchés de la ville de Bukavu pour être abattus puis écoulés en viandes. Il existe d'autres points de vente d'animaux sur pieds dans la commune de Kadutu comme le marché situé à la clinique non loin du marché Beach Muhanzi. D'autres animaux sur pied viennent de l'abattoir d'Elakat en commune d'Ibanda et sont acheminés vers d'autres marchés de la province voire des provinces voisines.

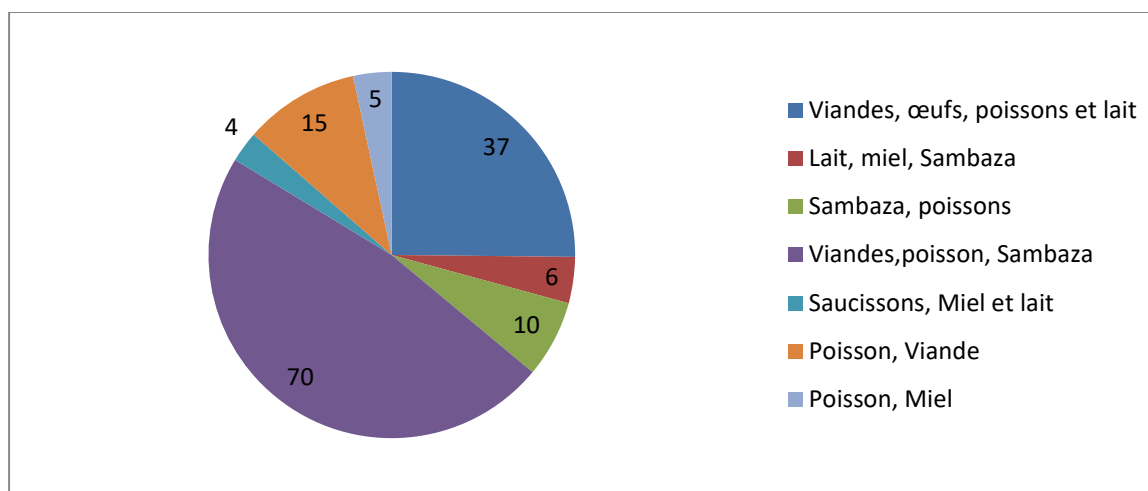
4.2.2.6 PRODUITS DE LA PÊCHE ÉCOULÉS OU TRANSFÉRÉS DE MARCHÉS DE KADUTU VERS LES TERRITOIRES DU SUD ET NORD-KIVU

Provenance de produits	Destination que prennent les produits vendus	Poids en kilogrammes de produits vendus
Marchés de la commune de Kadutu, alimentés souvent en ces produits par des marchés extérieurs	Kabare	2000
	Kalonge	1995
	Walungu	1900
	Idjwi	1800
	Mwenga	163
	Kalehe	1790
	Walikale	1760
	Mubi	1775
	Bunyakiri	1189
	Total	14372
Maximum		2000
Minimum		163
Moyenne		1596,888 kgs
Ecart-type		588,658

Source : Rapport du service de l'économie de la commune de Kadutu 2016.

Commentaire : Ces données démontrent clairement qu'en dehors de la seule population habitant la commune de Kadutu, la demande en produit animaux est accrue par les achats des habitants des territoires du Sud et du nord-Kivu. D'où il est important de bien organiser cette commercialisation de ces produits qui profite désormais à une population très nombreuse, éparpillée et diversifiée au Sud et au Nord-Kivu. Les demandeurs de produits d'origine animale sur les marchés de la commune de Kadutu sont diversifiés et proviennent de divers milieux, d'où cette demande est souvent croissante et importante sur ces marchés.

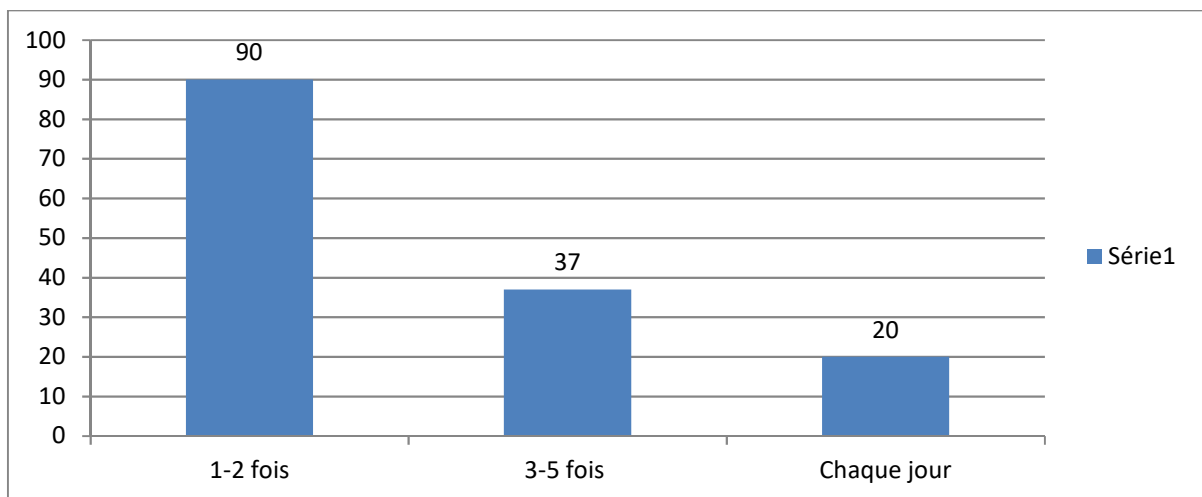
4.2.2.7 LES PRODUITS LES PLUS ACHETÉS OU DEMANDÉS SUR LES MARCHÉS DE LA COMMUNE DE KADUTU SELON LES ENQUÊTÉS



Nous avons constaté que les viandes, les œufs, les laits, et les poissons sont les plus demandés selon l'avis 47,6% d'enquêtés sur les marchés. Les unités et les prix étant variés sur ces marchés, les demandeurs essayent tant soit peu à se procurer les produits livrés le plus souvent en des petites unités et à des prix réduits et alors abordables.

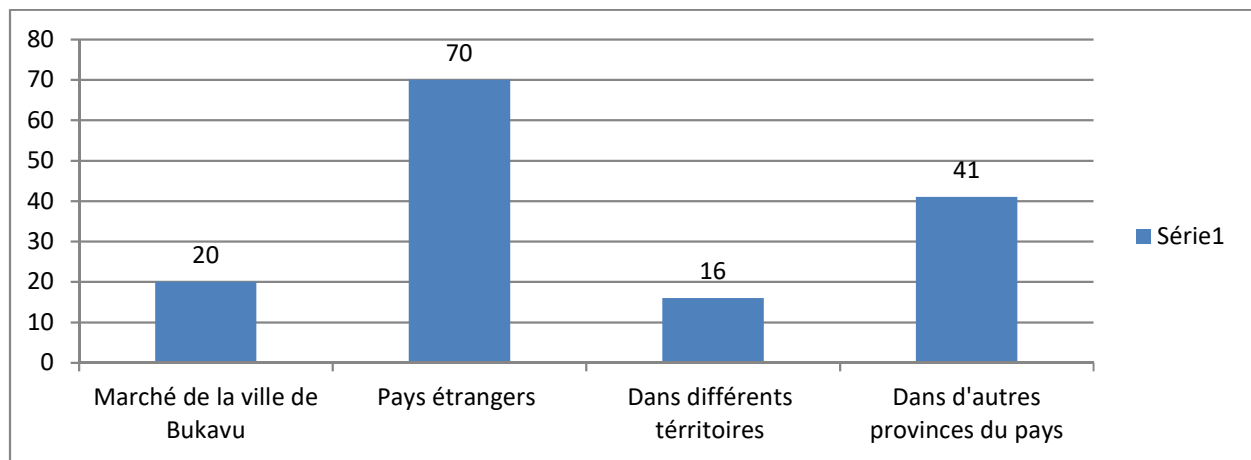
Au tant la demande est croissante, autant les vendeurs s'approvisionnent en ces produits pour éviter la rupture de leurs stocks pour continuer à servir leur clientèle comme nous le montre le graphique suivant :

APPROVISIONNEMENT HEBDOMADAIRE EN PRODUITS ANIMAUX PAR LES VENDEURS DES DIFFÉRENTS MARCHÉS



Commentaire : 61,2% de la population enquêtée s’approvisionnent une à 2 fois par semaine en produits d’origine animale, 37 personnes soit 25,1% s’approvisionnent 3-5 fois par semaine et 20 vendeurs soit 13,6% s’approvisionnent chaque jour. La majorité s’approvisionnent une à 2 fois par semaine. La rotation de stock varie en fonction des achats réalisés sur les marchés. Chaque vendeur s’approvisionne en moyenne **2,4 fois par semaine en produits d’origine animale** de différentes catégories demandés par la population.

LIEU D’APPROVISIONNEMENT EN PRODUITS ANIMAUX PAR LES VENDEURS ŒUVRANT SUR LES MARCHÉS DE LA COMMUNE DE KADUTU



A travers ce graphique, il se dégage clairement que pour les produits d’origine animale, les marchés de la commune de Kadutu dépendent en grande partie des produits importés du Rwanda, de la Tanzanie, de l’Ouganda,... à défaut d’aller dans les pays étrangers, les vendeurs s’approvisionnent en ces produits dans les provinces voisines du Sud-Kivu, essentiellement la province sœur du Nord-Kivu, la province de Tanganyika,... Les territoires du Sud-Kivu ne sont des marchés d’approvisionnement en produits animaux pour les marchés de Kadutu qu’en 3e position du fait qu’ici comme à Kadutu, les élevages ont sensiblement diminué comme nous pouvons le voir à travers le tableau ci-dessous sur la production animale dans cette entité(Kadutu).

PRODUCTION ANIMALE DANS LA COMMUNE DE KADUTU

Animaux de différentes espèces			Animaux de la basse-cour produits		
Espèces	2015	2016	Espèces	2015	2016
Capridé	338	249	Gallinacé	2015	2016
Ovidé	20	17	Canard	2008	2247
Suidé	299	311	Dindon	144	156
Canidé	107	193	Pintade	08	12
Félidés	155	215	Pigeon	02	07
Léporidé	133	229	Perroquet	220	493
Cobayes	256	361	-	-	04

Source : Rapport 2016 de l'Inspection de l'agriculture de la commune de Kadutu.

Comme nous pouvons le constater à travers ce tableau, la production pastorale n'est pas élevée dans cette commune pour pouvoir alimenter les marchés en produits animaux souhaités par la population, d'où les commerçants se tournent toujours vers l'extérieur pour s'approvisionner en ces produits alimentaires.

Le système de production pastorale dans cette commune n'est pas en mesure de produire et d'alimenter les marchés de la commune de Kadutu en produits d'origine animale. Même dans les territoires du Sud-Kivu, les élevages sont en forte régression si bien qu'ils ne peuvent plus à eux-mêmes nourrir la population et satisfaire les demandes en produits d'origine animale, leurs habitants s'approvisionnent à Bukavu.

ESTIMATION DE LA QUANTITÉ DE « LIMNOTHRISSON MIODON » DIT « SAMBAZA », DE GOUJON ET AUTRES TYPES DE POISSONS PÊCHÉS AU LAC KIVU EN 2016 EN KILOGRAMME ET DESTINÉS AU MARCHÉ LOCAL DE LA COMMUNE DE KADUTU POUR LA CONSOMMATION LOCALE DE LA POPULATION

J	F	M	A	M	J	Jt	A	S	O	N	D
4166	4037	4109	3985	4050	4200	4166	3898	4075	4165	4050	4173
Total	49074 soit 49,074 tonnes de ces produits alimentaires d'origine animale demandés par la population de la commune de Kadutu au cours de cette année-là.										
Moyenne	4089,5 kg										
Ecart-type	90,7779509										

Source : Rapport 2016 de la pêcherie du Kivu et de l'AKALAKI (Association des Kaleremba du Lac Kivu).

Commentaire : Le lac Kivu fournit à partir de la pêche artisanale de poissons à la population de la ville de Bukavu et des territoires riverains à ce lac. Mais cette activité n'est pas productive car ce lac n'est pas poissonneux, et il est devenu très pollué par les déchets non biodégradables qui y sont déversés par la population de Bukavu. Les poissons y pêchés ne suffisent pas à satisfaire la demande de la population en ces produits. Les élevages et la pisciculture locale ne sont pas considérables et dans certains cas ils ont baissé au vu de ce tableau suite à divers facteurs, tels que : l'insécurité généralisée, la mortalité des animaux élevés, le manque d'intrants, le vol, le manque d'appui technique, la concurrence extérieure, l'insuffisance d'espace dans cette commune, etc. La population de la commune de Kadutu qui demande les produits issus de la pêche s'en procure souvent en petites quantités et en unités fractionnées à cause de son faible pouvoir d'achat et de son état de pauvreté comparativement aux prix de ces produits. Ceci fait que les marchés de la ville de Bukavu importent des quantités importantes des produits d'origine animale, ce qui explique une forte dépendance alimentaire de la ville de Bukavu vis-à-vis de l'extérieur et qui affecte par voie de conséquence les prix de ces produits et leur envoûtement. Les données suivantes nous en donnent plus de lumière. L'importation est importante du fait que la production régionale est très en baisse au point qu'elle n'est pas en mesure de satisfaire la demande locale en produits animaux, d'où on recourt à l'importation comme nous le montrera le tableau sur les statistiques des importations repris sur les pages à venir.

Décrivant la demande de la population en produits d'origine animale sur les marchés de la commune de Kadutu, nous avons également fait une brève revue sur les prix de ces produits dans cette commune comme nous le montre les renseignements qui suivent, étant donné que le prix d'un produit a une influence certaine sur sa demande.

4.2.3 RÉSULTAT 3 : PRIX PAR KILOGRAMME DES PRODUITS D'ANIMAUX SUR PIED ET DES SOUS-PRODUITS VENDUS SUR LES MARCHÉS DE LA COMMUNE DE KADUTU

4.2.3.1 LES PRIX ESTIMATIFS D'ANIMAUX SUR PIED VENDUS DANS LA COMMUNE DE KADUTU

Désignation	Male	Femelle	Poids en kg
La vache	400\$	450\$	200 kg
La chèvre	60\$	50\$	25 kg
Le mouton	60\$	50\$	25 kg
Le porc	120\$	100\$	75 – 90 kg
Le lapin	10\$	8\$	4,5 – 4 kg
Le dindon	15\$	20\$	15 – 10 kg
Le canard	15\$	10\$	6 – 3 kg
La poule de race locale	15\$	6\$	3 – 1,5 kg
La poule de race améliorée	10\$	8\$	3,5 – 2,5 kg
Le poussin (de 2 mois)	3\$	3\$	-
Le chat	5\$	5\$	-
Le chien	-	-	-
Le cobaye	2,5\$	2\$	1 kg

Source : Archives du bureau du service agricole et de comités de vendeurs de la commune de Kadutu, 2016.

Commentaire : Ces prix pour ces produits ne sont pas généralement accessibles à la majorité de la population de la commune de Kadutu qui est en grande partie pauvre monétairement. Cela a alors un effet sur la demande de ces produits par les consommateurs car les vendeurs enregistrent beaucoup d'inventures avec de manques à gagner.

Un autre fait observé sur terrain est que ces prix ne sont ni affichés, ni stables ni connus d'avance, ils se discutent entre le vendeur et l'acheteur, et dépendent des acteurs en présence, du lieu de vente, de l'heure de l'opération,...

4.2.3.2 PRIX ESTIMATIFS DE SOUS-PRODUITS ANIMAUX VENDUS SUR LES MARCHÉS DE LA COMMUNE DE KADUTU

Sous-produits et produits d'origine animale vendus à Kadutu	Prix
Peau de vache de 15 à 20 kg	10\$
Peau de chèvre 2 à 3 kg	1\$
œuf de poule de la race locale	0,26\$
œuf de la poule de la race améliorée	0,15\$
Fromage de 1,5 à 2 kg	5\$
Lait coagulé localement appelé « mashanza »	3,8\$/kg
Sang frais de la vache	2,6\$/5 litres
Sang sec de la vache	0,18\$/kg
Viande de la vache	4 à 5\$/kg
Viande du porc	3,8 à 4\$/kg
Viscère	3,8 à 4\$/kg

*Source : - Archives de service agricole de la commune de Kadutu, mai-juin 2017.
- Enquête et sondage sur terrain, mai-juin 2017*

Commentaire : Sur les marchés de la commune de Kadutu, les demandeurs sont plus nombreux pour les produits d'origine animale dont le prix est abordable par rapport à leur revenu. Ces acheteurs ne sont pas en même de se les procurer aisément compte tenu de leur faible pouvoir d'achat. Certains de ces produits sont pour cette cause vendus au micro-détail pour permettre leur écoulement. Précisons également que pour certains animaux, tous les sous-produits sont commercialisés et entrent dans la consommation humaine, tel est le cas de la vache, du porc, de la chèvre, et du mouton.

4.2.3.3 PRIX PAR KG OU PAR PIÈCE DES PRODUITS D'ORIGINE ANIMALE DE LA PÊCHE VENDUS SUR LES MARCHÉS DE KADUTU

Désignation du produit sur le marché	Prix par kg ou par pièce selon les unités non standardisées
Tilapia grand format	4 pièces : 10\$
Tilapia petit format	5 pièces : 10\$
Poissons « ndugu »	0,5\$/tas de 350 gr
Tilapia salé dit« Likayabo »	3\$/ pièce
« Zukolye » grand format	10\$ par pièce
« Zukolye » petit format	5\$ par pièce
« Mikeke » frais	3,5 à 5\$/ 4 pièces
« Mikeke » secs	2\$ par 4 pièces
Tilapia fumé	2,7 à 3\$/tas de 400 gr
Tomson	2,7 à 3\$/tas de 400gr
« Limnothrisson miodon » dit « Sambaza »	0,5 à 1\$/kg
Fretins salés	3\$ pour 1kg
Fretins secs d'Uvira	10\$/kg
« Kabucungu »	2\$/kg
« Sangara » frais moyen	5\$/pièce
« Sangara » frais grand format	10\$/pièce

Source : Archives de comités de marchés de la commune de Kadutu 2016, consultés en avril 2017

Ces produits sont vendus pêle-mêle sur les rues et trottoirs de la ville de Bukavu à même le sol et dans des conditions hygiéniques non garanties. Faisons remarquer également que la plupart de ces produits viennent de l'extérieur de la province du Sud-Kivu et que leurs prix ne sont pas réglementés par aucun service, tout est libéralisé sur les marchés.

4.2.4 RÉSULTAT 4 : PROVENANCE DE PRODUITS D'ORIGINE ANIMALE VENDUS SUR LES MARCHÉS DE LA COMMUNE DE KADUTU

Etant donné que la demande en produits d'origine animale est croissante du fait de la concentration de la population dans cette commune et le nombre croissant de demandeurs venant d'ailleurs, les vendeurs importent une quantité importante de ces denrées alimentaires pour répondre aux besoins de demandeurs comme nous le montre les tableaux suivants.

4.2.4.1 STATISTIQUES DES IMPORTATIONS DES PRODUITS D'ORIGINE ANIMALE DESTINÉS À LA CONSOMMATION LOCALE SUR LES MARCHÉS DE LA VILLE DE BUKAVU ET VERS D'AUTRES TERRITOIRES DU SUD ET NORD-KIVU QUI S'APPROVISIONNENT SUR LES MARCHÉS DE LA COMMUNE DE KADUTU

N°	Produits importés sur les marchés de la ville de Bukavu	Quantité importée
01	Bovins	17915 têtes
02	Caprins	9957 têtes
03	Porcins	3989 têtes
04	Ovins	301 têtes
05	Volailles	12038 têtes
06	Carcasses caprines	73298 kg
07	Carcasses bovines	50992 kg
08	Carcasses porcines	128570 kg
09	œufs	181957 kg
10	Lait frais	3348298 kg
11	Lait en poudre	141214 kg
12	Lait caillé	238211 kg
13	Poissons frais	678215 kg
14	Poissons fumés	279300 kg
15	Poissons salés	1792077 kg
16	Fretins frais	152208 kg
17	Fretins secs	321935 kg
18	Sardines	50773 cartons

Source : Rapport du Service de Quarantaine Animale et Végétale(SQAV) Sud-Kivu) 2016.

Commentaire : Tous ces produits voient leurs prix être influencés par les facteurs conjoncturels externes, ce qui fait qu'une bonne partie d'entre eux ne soit pas très accessible à la majorité de demandeurs pauvres.

Les tableaux suivants nous éclairent sur la provenance de produits de consommation courante d'origine animale qui sont écoulés sur les marchés de la commune de Kadutu (certains produits sont ici désignés par leurs noms courants dans la zone de la recherche).

4.2.4.2 ESTIMATION DE STATISTIQUES DES PRODUITS ÉCOULÉS AU GRAND MARCHÉ DE KADUTU ET LEUR PROVENANCE.

Produits écoulés sur le marché central de Kadutu	Lieu de provenance de produit d'origine animale vendu en commune de Kadutu	Quantité
Poisson tilapia frais	Ouganda	7839500 kg
Poisson salé capitaine	Mwanza(Tanzanie)	859260 kg
Poisson « cipsi »	Tanzanie	239305 kg
Poisson salé tilapia	Kenya	53250 kg
« Mikeke » frais	Uvira et Tanganyika	1676800 kg
« Mikeke » fumés	Uvira et Tanganyika	23150 kg
Fretins secs	Kalemie	23150 kg
Fretins secs Tanganyika	Uvira	773475 kg
Fretins secs « kabucungu »	Rwanda	59400 kg
Fretins frais du Tanganyika	Uvira	2000 kg
Fretins du lac Kivu	Bukavu	85156 kg
« Mikeke » salés	Kalemie	32810 kg
Poissons fumés dits « mikeke »	Kalemie	723700 kg
Poissons fumés dits capitaine	Burundi	5720 kg
Viande porcine	de territoires via le marché Beach Muhanzi	6100 kg
	Kamagama	3080 kg
	Kacelewa	86520 kg
	Ruzizi 1 ^{er} en provenance du Rwanda	96600 kg
	Mumoshho en territoire de Kabare	81760 kg
Viande caprine	d'autres marchés extérieurs de Kadutu	10850 kg
Viande ovine	d'autres points de vente de Bukavu	12950 kg
Viande bovine	Marché de Ciriri	393600 kg
	Elakat	555600 kg
	De territoires via le marché Beach Muhanzi	14100 kg

Source : Rapport du comité de gestion du grand marché central de Kadutu 2016.

Le marché central de Kadutu, le plus important marché dans cette commune, est aussi le principal centre de réception de plusieurs produits d'origine animale qui entrent dans la ville de Bukavu, à partir de là les vendeurs d'autres marchés, quartiers et coins viennent s'y approvisionner en ces produits. C'est un marché d'approvisionnement et de distribution considérable pour toute la ville de Bukavu.

4.2.4.3 QUANTITÉ DE LAIT VENDU SUR LES MARCHÉS DE BUKAVU EN PROVENANCE DE LA VILLE DE GOMA (ANNÉE 2016).

J	F	M	A	M	J	Jt	A	S	O	N	D
12800	10800	1000	8000	12300	11500	8050	10950	11105	10802	12000	11585
Total	120892 litres										
Moyenne	10074,3333 litres										
Ecart-type	3219,75647										

Source : Rapport de l'association des vendeurs du lait de Bukavu 2016 consulté en juin 2017.

Selon ce service, on estime à 129892 bidons de lait vendus sur ces marchés par an. Précisons que les vendeurs de lait s'approvisionnent 2 à 3 fois par semaine suivant le programme des bateaux Safina, Esperanza, Bigoma et Salama qui assurent le transport de ce produit sur le lac Kivu le mardi, le jeudi et le samedi. En bonne partie, le lait qui est vendu sur les marchés de Bukavu provient de Goma, qui est à son tour alimenté par les territoires de la province du Nord-Kivu qui sont réputés pour l'élevage bovin, à savoir : Masisi et Rutchuru. Une autre partie de lait vendu à Bukavu provient du territoire d'Uvira c'est-à-dire les hauts plateaux d'Uvira.

4.2.4.4 ESTIMATION DE LA QUANTITÉ D'ŒUFS DEMANDÉS SUR LES MARCHÉS DE LA COMMUNE DE KADUTU

J	F	M	A	M	J	Jt	A	S	O	N	D
7350	4520	6754	8576	7658	8764	8590	6890	7105	8802	6789	8765
Total											90563
Moyenne											7546,916667
Ecart-type											1269,59596

Source : Rapport du service de l'économie de la commune de Kadutu 2016, consulté en juin 2017

La grande quantité d'œufs vendus sur les marchés de la commune de Kadutu est issue de l'importation, d'où le prix de ce produit est inabordable pour une certaine couche de la population. Ces œufs sont issus de poules de la race améliorée, la production locale de ce produit étant très en baisse pour répondre aux besoins du marché.

Un autre phénomène observé dans le domaine de la commercialisation des produits d'origine animale et qui a un effet déplorable sur les conditions et les qualités de produits vendus aux consommateurs dans la commune de Kadutu, est que certains vendeurs n'ont pas de places fixes où ils vendent ces produits, conséquence, ils les étalent à même le sol aux abords des artères principales de la commune à la merci des agents pathogènes, de la poussière et de différents agents polluants et germes de microbes.

LIEU D'ÉCOULEMENT OU DE VENTE DES PRODUITS D'ORIGINE ANIMALE PAR LES VENDEURS ENQUÊTÉS

Disposez-vous d'un lieu sûr et fixe où vous vendez les produits d'origine animale ?	Réponse obtenue de vendeurs	Score	Pourcentage
	J'ai un lieu spécifique de vente		87
Je n'ai pas de lieu spécifique de vente de mes marchandises		62	42,1
	Total de l'échantillon	147	100

Source : Enquêtes de terrain, avril-mai 2017

Commentaire : Sur les 147 enquêtés, seulement 85 vendeurs soit 59,1% ont un lieu fixe où ils vendent ces produits alimentaires, alors que 62 vendeurs soit 42,1% vendent ces produits animaux abord de la route, sur de marchés spontanés par manque de place fixe dans les marchés officiellement reconnus. Ces données prouvent que les places pour tous les vendeurs ne sont pas suffisantes dans les marchés, ce qui justifie la présence des marchés spontanés surtout vespéraux où sont toujours vendus les produits d'origine animale à des prix souvent très discutables et ces produits sont vendus dans des conditions hygiéniques dangereux pour la santé de la population.

Un bon nombre de vendeurs des produits d'origine animale qui n'a pas de lieu fixe dans les principaux marchés, étale ces produits le long des routes exposés à la poussière et aux autres agents polluants. Alors une certaine partie de demandeurs de ceux-ci ne sont plus attirés par ces produits qui sont pollués et dégradés, conséquence, ces vendeurs clôturent leurs journées de travail avec des invendus qu'ils ne sont pas en même de conserver faute de la présence de chambre froide pour conserver les produits alimentaires invendus.

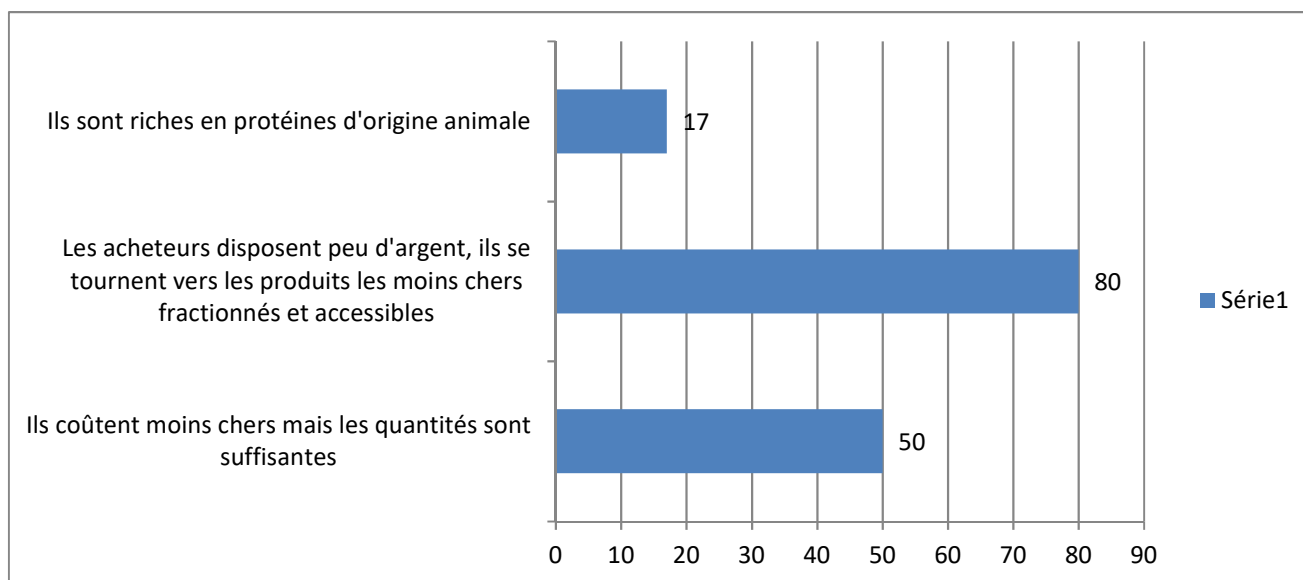
LES POSSIBILITÉS DE CONSERVATION DES PRODUITS ANIMAUX INVENDUS PAR LE VENDEUR SUR LES MARCHÉS DE KADUTU.

Avez-vous les moyens et les possibilités de conserver les produits animaux invendus sur le marché ?	Réponse obtenue de vendeurs		Score	Pourcentage
	Je dépose ces produits dans le matériel de conservation		47	31,99
	je n'ai pas de moyen pour conserver ces produits, ils sont gardés dans ma maison		100	68,02
	Total de l'échantillon		147	100

Commentaire : 47 vendeurs soit 31,9% d'enquêtés ont les possibilités de conserver les produits non écoulés et 100 vendeurs, soit 68% parmi les enquêtés n'ont pas de moyen de conserver des produits non écoulés.

La situation traduite par ces données explique la raison pour laquelle sur les marchés de la commune de Kadutu à certaines heures de la journée, les produits animaux avariés en état de dégradation biologique sont livrés et sont offerts aux acheteurs à bas prix pour faciliter leur écoulement étant donné que leurs vendeurs ne disposent ni d'infrastructures ni de ressources pour la conservation et/ou la transformation de ces produits animaux.

LES RAISONS D'ENVOÛTEMENT DANS LA DEMANDE DE CERTAINS PRODUITS PAR LES ACHETEURS SUR LES MARCHÉS DE LA COMMUNE DE KADUTU EN DÉPIT DE LEUR ÉTAT



Commentaire : Pour 34% de la population enquêtée, on achète certains produits que les autres parce qu'ils sont moins coûteux mais avec une quantité suffisante, pour 54,4% on se tourne vers les produits dont la quantité est suffisante, fractionnée et accessible à tous, faute de moyens, et 11,5% estiment qu'on achète ces produits parce qu'ils sont riches en protéine, d'où la majorité de la population n'achète pas les produits en qualité mais en quantité à cause du faible pouvoir d'achat de la majorité d'acheteurs de ces produits sur les différents marchés de la commune de Kadutu. Voilà pourquoi les produits sont vendus en petites fractions des différents prix.

4.2.5 RÉSULTAT 5: STRATÉGIES À DÉVELOPPER POUR AMÉLIORER L'ACCESSIBILITÉ DE LA POPULATION DE LA COMMUNE DE KADUTU EN PRODUITS D'ORIGINE ANIMALE SUR LES MARCHÉS DE CETTE COMMUNE À DÉMOGRAPHIE CROISSANTE

4.2.5.1 INTRODUCTION

Les produits d'origine animale contiennent une énorme quantité des protéines, ayant une grande valeur nutritionnelle pour protéger et construire l'organisme. Avec l'actuelle révolution démographique, une influente imposition de la production s'observe à tous les niveaux pour satisfaire les besoins alimentaires des populations.

La politique de la production n'étant pas efficace, certains défis se laissent observer, il s'agit de :

- la vente des produits alimentaires sans tenir compte de la qualité et leur état sémiologique et nutritionnel, un galop du prix repoussant l'attrait populaire d'une bonne partie de demandeurs.
- le manque de la production locale sur le marché à satiété d'importation suite à l'esprit de dépendance dès lors entretenu ainsi tourné vers l'extérieur pendant que les atouts de la production locale peuvent être possiblement entrepris et développés par les acteurs tant publics que privés.
- les produits sur les marchés ne sont protégés par aucune méthode de conservation, ni garantis d'hygiène, les abattoirs et tueries ne sont pas assainis.
- le manque d'emploi, l'insuffisance salariale et d'espace ne permettent pas aux populations de se tailler un petit élevage à même d'alimenter les marchés régionaux.

4.2.5.2 GRANDES ORIENTATIONS STRATÉGIQUES POUR AMÉLIORER L'ACCÈS DE LA POPULATION DE KADUTU AUX PRODUITS D'ORIGINE ANIMALE POUR AINSI GARANTIR LA SÉCURITÉ ALIMENTAIRE

Ces orientations portent sur les domaines d'activités dans lesquels les efforts de différents acteurs intéressés par l'amélioration de la sécurité alimentaire par l'accès de la population de Kadutu aux produits d'origine animale seront concentrés en vue d'assurer le bien-être à tous (vendeurs et demandeurs des produits d'origine animale).

4.2.5.3 CONTEXTE ET JUSTIFICATION

La demande mondiale en protéines animales doublerait d'ici 2040 sous l'effet combiné de la croissance démographique, de l'urbanisation et du changement de mode de consommation selon le rapport de la FAO « la situation mondiale de l'alimentation et de l'agriculture en 2009 ». En 30 ans, plus de 50% de la croissance de la demande en lait, en viande et œufs émanera des pays en développement. Il ne fait, donc, aucun doute que les pays concernés devront accroître considérablement leur production animale (CTA, 2014).

La crise sociale, politique, conjoncturelle, économique et environnementale que traverse la commune de Kadutu au Sud-Kivu a imposé à la population de cette commune de développer des mécanismes de survie et d'auto-prise en charge. C'est dans ce cadre d'auto-prise en charge que différentes initiatives ont vu le jour dans cette commune dans le domaine de la commercialisation des produits alimentaires d'origine animale par les femmes comme par les hommes, les femmes étant surtout présentes sur divers points de vente en plein air dans les marchés spontanés. L'analyse de leurs interventions et de leurs modes opératoires relève certaines insuffisances indéniables qui exigent qu'à différents niveaux des solutions nouvelles et durables soient envisagées, conçues, proposées et testées en vue de contribuer à assurer le bien être de la population sans méconnaître les efforts conjugués par divers acteurs en présence. Nous souhaitons aussi apporter notre modeste contribution, car dit-on il n'y a aucune stratégie qui assure le développement intégral et équitable pour tous, mais il existe des orientations qui peuvent y conduire.

Pour arriver à l'amélioration de la demande et de la commercialisation des produits d'origine animale sur les marchés de la commune de Kadutu et ainsi améliorer les conditions à la fois des demandeurs et des vendeurs de ces produits, les interventions doivent être hiérarchisées mais aussi dépassées les simples niveaux de subsistance et l'irrationnel comme c'est le cas actuellement. Ainsi après nos recherches et les enquêtes ainsi que les observations réalisées dans les marchés de la commune de Kadutu sur la demande de la population en produits d'origine animale, les résultats auxquels l'étude est arrivée nous ont conduit à hiérarchiser les domaines stratégiques et les activités à réaliser afin de résoudre les problèmes liés à la commercialisation de ces produits dans ce milieu. Le Sud-Kivu est riche en ressources fourragères et dispose d'un important cheptel dans ses territoires mais il demeure importateur net de produits d'origine animale. Les races élevées sont peu productives, les épizooties fréquentes, l'insécurité généralisée et diversifiée, l'instabilité politique et sociale, la disponibilité en aliments de bétail faible, sans oublier des politiques sectorielles souvent défaillantes. L'amélioration de la production pastorale locale n'est-elle pas l'une des solutions pour accroître l'accessibilité de la population de la province en général et de Kadutu en particulier aux produits d'origine animale.

4.2.5.4 AXES STRATÉGIQUES OU DOMAINES, STRATÉGIES ET ACTIONS À RÉALISER

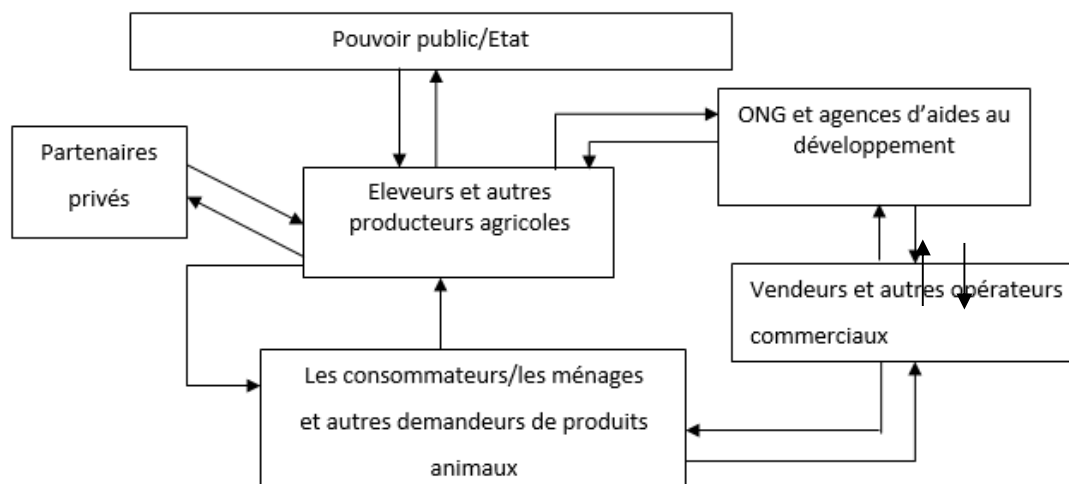
Axes stratégiques ou domaines	Stratégies	Actions à réaliser
<p>La promotion de la production animale locale pour réaliser une production commercialisable sur les marchés de Kadutu</p>	<ul style="list-style-type: none"> - Assurer l'accès des éleveurs aux intrants pastoraux (géniteurs, outils, matériels, produits vétérinaires, etc...) - Mise à la disposition des éleveurs des conseillers techniques et leur assurer l'accès aux informations techniques pour accroître la production pastorale ; - Renforcement des capacités des éleveurs sur les techniques d'élevage ; - Promotion des initiatives locales des fermiers par des subventions ; - Révision de la législation foncière pour faciliter l'accès à la terre dans les zones rurales de production. - Réduire les taxes à l'intérieur sur les marchés locaux ; - La hausse des taxes d'importation des produits d'origine animale pour inciter à consommer les produits locaux ; 	<ul style="list-style-type: none"> - Mettre à la disposition des éleveurs des intrants pastoraux soit en réduisant sensiblement leurs prix. - Disponibiliser les conseillers techniques formés, payés et motivés pour canaliser la production pastorale. - Former les éleveurs sur les techniques d'élevage sur la production agro-pastorale. - Donner les subventions aux éleveurs et les soutenir. - Assouplir les conditions d'accès à la terre.
<p>La commercialisation des produits d'origine animale sur les marchés de Kadutu</p>	<ul style="list-style-type: none"> - Réduire les taxes à l'intérieur sur les marchés locaux ; - La hausse des taxes d'importation des produits d'origine animale pour inciter à consommer les produits locaux ; - Réguler les prix des produits d'origine animale sur les marchés de Kadutu ; - Amélioration des conditions hygiéniques des produits animaux vendus sur les marchés de Kadutu et assainir les lieux de vente. - Mise en place des infrastructures vétérinaires fortes. - Dotation en ressources humaines vétérinaires. - Amélioration de la gestion des marchés et encouragement des acteurs en place. - Accroissement du nombre de stands et des places dans les marchés pour accueillir tous les vendeurs des produits d'origine animale. 	<ul style="list-style-type: none"> - Diminuer le taux des taxes et des impôts au profit des vendeurs. - Rehausser les taxes d'importation et limiter les quotas à l'importation. - Fixer le prix plancher sur les marchés de Kadutu pour les produits d'origine animale chaque mois. - Animer et sensibiliser les vendeurs des produits animaux sur le respect des normes hygiéniques et d'assainissement. - Assainir les marchés, les abattoirs, les tueries, les pêcheries. - Disponibiliser les infrastructures sanitaires et vétérinaires. - Former les vétérinaires compétents et les mettre en activité sur les marchés. - Capaciter les gestionnaires des marchés. - Améliorer l'organisation de regroupement existants. - Augmenter le nombre de stands et places dans les marchés.
<p>La conservation et transformation des produits d'origine animale</p>	<ul style="list-style-type: none"> - Conservation dans les endroits sûrs des produits d'origine animale invendus. - Développement des techniques de transformation des produits animaux dans la commune de Kadutu. 	<ul style="list-style-type: none"> - Disponibiliser les infrastructures de conservation des produits animaux dans les marchés de Kadutu. - Développer les techniques de transformation locale des produits animaux. - Construire les équipements nécessaires pour la transformation et la conservation des produits.

Source : Conception de l'auteur à partir des enquêtes de terrain, juin 2017

La stratégie de redynamisation de la commercialisation des produits d'origine animale de part les observations et les investigations approfondies réalisées sur terrain, doit être bâtie sur des actions suivantes aussi : l'augmentation des capacités d'accueil des marchés de la commune de Kadutu, la modernisation des marchés existants et la création de nouveaux marchés, l'amélioration des infrastructures de base et des services, organiser et orienter les flux d'approvisionnement par la création des marchés agricoles de gros, la modernisation et le développement des équipements marchands et des espaces commerciaux, l'amélioration de la gestion des marchés agricoles, développement des formes de partenariat entre l'Etat et la commune appuyé par les bailleurs de fonds, réguler les forces du marché agricole au bénéfice de la commune, la réduction des coûts de transport des produits animaux, organiser des stocks régulateurs en vue d'obtenir des prix stables, élaborer une législation qui tient compte des réalités dans le domaine de la commercialisation des produits animaux, aménager, construire et moderniser des marchés de détail pour assurer et faciliter la distribution des produits animaux sur place, améliorer et contrôler la qualité des produits animaux commercialisés sur les marchés, construction de grands équipements marchands : dépôts publics, magasins publics, élargissement des rayons de vente,...

Le financement de ces stratégies proviendra des contributions directes de différents acteurs ci-dessous, des taxes et impôts mobilisés dans les marchés auprès des acteurs commerciaux, des subventions et des aides bilatérales et multilatérales.

4.2.5.5 SCHÉMA D'INTERACTION DES ACTEURS DANS LA MISE EN ŒUVRE DE CES STRATÉGIES POUR AMÉLIORER L'ACCÈS DE LA POPULATION EN PRODUITS D'ORIGINE ANIMALE ET PROMOTION DE LA SÉCURITÉ ALIMENTAIRE EN COMMUNE DE KADUTU



Ces différents acteurs et intervenants représentés ci-haut auront à jouer différents rôles dans le mécanisme de mise en œuvre de ces stratégies pour arriver aux résultats escomptés par ces stratégies.

4.2.5.6 LE RÔLE DE DIFFÉRENTS ACTEURS DANS L'APPLICATION DE STRATÉGIES CI-DESSUS

1. **L'Etat** : Dans le cadre de ces stratégies, va jouer les rôles suivants :

- Améliorer le climat des affaires et favoriser les investissements locaux ;
- Sécuriser les zones de production pastorale, en milieux ruraux, périurbains et urbains.
- Encourager et soutenir la production pastorale locale et disponibilisant les techniciens étatiques.
- Revoir la politique de taxation et d'imposition sur les marchés urbains, périurbains et ruraux.
- Fixer le quota d'importation des produits d'origine animale destinés aux marchés de la commune de Kadutu pour soutenir la production provinciale. -Mettre en place des instruments juridiques souples pour accéder à la terre en milieu rural.
- Subventionner les fermiers et disponibiliser les intrants nécessaires aux éleveurs.
- Réguler les marchés de Kadutu pour les produits d'origine animale et créer des nouveaux points de vente.
- Encourager la consommation des produits locaux et réglementer le prix sur les marchés.
- Créer un environnement plus incitateur pour l'émergence et le renforcement des initiatives privées dans l'agro-alimentaire des produits animaux : révision de la fiscalité, coût de l'énergie ; création d'un fonds (facilité de crédit avec des taux d'intérêt bonifiés, ...) en appui aux initiatives privées ; politiques commerciales nationales plus cohérentes et favorables au développement du secteur de la production pastorale locale.

2. Partenaires privés

- Acheter les produits d'origine animale auprès des éleveurs locaux et des vendeurs locaux ;
- Soutenir ces stratégies par leurs divers apports et investissements ; -Investir dans la production agro-pastorale et dans l'amélioration de la commercialisation des produits animaux.

3. Eleveurs et autres producteurs locaux

- Collaborer étroitement avec les autres partenaires ; -Entretenir et soutenir les actions collectives de différentes stratégies ;
- Recevoir et appliquer les conseils et les techniques reçues pour accroître la production pastorale.

4. Les vendeurs et autres opérateurs des produits d'origine animale sur les marchés de Kadutu

- Développer une coopération payante et transparente avec les producteurs locaux ;
- Bien commercialiser et bien distribuer les produits alimentaires d'origine animale sur les marchés ;
- Rationnaliser la commercialisation des produits d'origine animale et payer les taxes et les impôts ;
- Encourager et soutenir la production locale ; -Attirer plus des consommateurs de ces produits en améliorant les conditions hygiéniques de produits et en contrôlant leurs prix ; Promouvoir le marketing de produits alimentaires d'origine animale produits localement.

5. Les ONG et agences d'aide au développement

- Appuyer et financer les actions stratégiques ; Soutenir les éleveurs et les assister techniquement ;
- Appuyer les organisations de vendeurs pour qu'ils améliorent leurs prestations sur les marchés ;
- Apporter aux partenaires impliqués dans l'application de ces stratégies l'appui institutionnel, financier et technique ;
- Faire un plaidoyer au niveau tant international que national pour l'obtention de fonds pour financer ces activités.

6. Les consommateurs (ménages et autres demandeurs de produits d'origine animale)

- Acheter les produits d'origine animale au prix qui encourage les éleveurs locaux ;
- Soutenir les actions d'amélioration de la commercialisation de produits animaux locaux sur les marchés de la commune de Kadutu ; -Consommer plus les produits locaux que les produits importés pour encourager la production locale ; - Collaborer avec les autres partenaires intéressés par ces stratégies pour leur réussite.

5 DISCUSSION

Les conditions d'écoulement des produits d'origine animale sur les marchés de la commune de Kadutu sont par moment déplorable au point de vue sanitaire, environnemental, économique et social. La commercialisation de ces produits est une activité complexe. Les prix de ces produits varient en fonction de l'offre et de la demande sur les marchés, en fonction du lieu de la vente et de l'heure à laquelle l'opération se réalise.

Fatuma Kamulete Mamy(2009), note que les clients sans grands moyens attendent le soir pour acheter à manger en payant moins cher sur les marchés de nuit qui se multiplient à Bukavu et qui soulagent les pauvres. Ces marchés nocturnes on en trouve partout en ville. On y vend surtout des denrées alimentaires. Les vendeurs du marché central de Kadutu exposent leurs produits près des artères principales le soir, pour satisfaire les derniers clients qui se pressent nombreux, attirés par les prix intéressants. Sur ces marchés, certains produits sont vendus moins cher qu'au marché principal, en particulier les plus périssables(les viandes, les poissons frais, les légumes, les fruits,...). Il n'ya aucune chambre froide dans la ville, si bien que ces denrées doivent être écoulées dans les 48 heures sous peine de les perdre. Les prix sur les marchés de nuit sont parfois divisés de moitié, l'important c'est de vendre.

La volatilité des prix agricoles qui désigne des fluctuations importantes et irrégulières des prix, à la hausse comme à la baisse a été particulièrement marquante ces dernières années. Ainsi entre 2010 et janvier 2011, l'indice FAO des prix alimentaires, établi à partir des prix de viande, de produits laitiers, des céréales, des huiles et du sucre, a augmenté de 37%, alors même qu'il avait baissé de 22% un an après la crise de 2008(CTA, 2011).

Comme les marchés de la commune de Kadutu, les fluctuations des prix des produits d'origine animale sont observées alors que la croissance démographique s'y observe, influant sur la demande de ces produits.

C'est ce que fait observer le CTA(2015), qu'avec la forte croissance démographique, la consommation de protéines animales augmente rapidement en Afrique. Les éleveurs en Afrique ne sont toutefois pas capables, aujourd'hui de répondre à cette demande croissante. La presque totalité du commerce bétail-viande dans la région ouest-africaine est actuellement réalisé à

partir d'animaux vivants. Ce mode d'échange rencontre des difficultés liées aux tracasseries administratives et aux coûts élevés de manutention et de transport des animaux vivants. A titre d'exemple, le coût de transport et de manutention du bétail sur pied représente entre 40 et 60% de l'ensemble des frais de la commercialisation transfrontalière du bétail sur pied à l'exclusion du prix d'achat des animaux. Les politiques mises en place n'ont pas été favorables au développement du secteur de transformation des produits animaux. Ceci a également contribué à maintenir les échanges intra régionaux des animaux vivants. « En 2003, la part des exportations de la zone sahélienne dans les échanges commerciaux d'animaux vivants de la région représentait : 95 % pour les bovins, 79 % pour les petits ruminants, 3 % pour la volaille et 33 % pour les porcs ».

Pourtant les statistiques indiquent une forte demande des produits animaux transformés. Au Sénégal par exemple, les importations de viande de volaille sont passées de 1.000 tonnes en 1999 à 12.000 tonnes en 2003, soit une augmentation de 110% en 5 ans. Concomitamment, la production moderne locale de poulet est passée de 8.000 tonnes en 2001 à 6.000 tonnes en 2003. (www.oecd.org/sah,2007)

6 CONCLUSIONS

Dans ce travail nous avons évalué la demande de la population de la commune de Kadutu en produits d'origine animale en quantifiant la demande sur les principaux marchés de la commune de Kadutu à savoir Basho, Beach Muhanzi et Kadutu en catégorisant les produits animaux les plus demandés, les plus couramment consommés par la population, et nous avons comparé les statistiques de la demande avec celles de production.

Nous avons constaté réellement que dans le domaine de la commercialisation des produits d'origine animale sur les marchés de la commune de Kadutu s'y observe des profonds disfonctionnements qui ne favorisent pas l'émergence et la forte demande de ces produits par la population. La population de la commune de Kadutu ne se ravitaille pas suffisamment en produits animaux, ces produits par rapport au pouvoir d'achat de la population, coûtent cher, la ration alimentaire de la population comporte moins d'aliments fournissant des protéines animales, la grande partie de ces produits d'origine animale vient de l'extérieur. Les marchés sont très extravertis, les prix sont instables, les conditions hygiéniques dans lesquelles ces produits sont vendus sont déplorables pour la santé publique et l'environnement, ce qui n'attire pas une bonne partie de demandeurs de ces produits ; les marchés sont insalubres et leur gestion n'est pas rationnelle. D'autre part, la production animale locale est très faible pour satisfaire la demande, d'où une forte dépendance alimentaire de la commune de Kadutu vis-à-vis de l'extérieur en produits alimentaires. Les prix sont presque dictés par cette dépendance extérieure et sont alors importés de l'extérieur jusque sur les marchés de Kadutu où la production pastorale est très faible. Les prix des produits étant très souvent fluctuants, la population en bonne partie appauvrit par la situation économique-socio-politique du pays, n'accède alors pas du tout à certains de ces produits pourtant utiles pour son alimentation et sa santé, nous citons : les œufs, le beurre, le fromage, le lait en poudre, les viandes de volaille, les sardines, les produits de la charcuterie, etc.

REFERENCES

- [1] CTA(2014), Amélioration génétique animale, des bouleversements à venir, revue spore, n°168
- [2] CTA(2011), Services sur mesure, revue n°154
- [3] CTA(2015), Resserrer les liens, revue spore, n°177
- [4] Cheick MUHAMED (2013), Islam en question et réponses
- [5] Archives de la commune de Kadutu 2016
- [6] Rapport du service de l'économie de la commune de Kadutu 2016
- [7] Rapport de la pêcheurie du Kivu et de l'AKALAKI 2016
- [8] Rapport de l'inspection agricole de la commune de Kadutu 2016
- [9] Rapports de comités des marchés de la commune de Kadutu 2016
- [10] Rapport des marchés de la commune de Kadutu 2016
- [11] Rapport des vendeurs du lait de Bukavu, 2016
- [12] Rapport du Service de Quarantaine Animale et Végétale 2016
- [13] <http://www.google.com>. le 23 mars 2017
- [14] <http://www.oecd.org/sah>, « L'avenir de l'élevage au Sahel et en Afrique de l'Ouest : Potentialités et défis dans la perspective d'un renforcement du marché régional » consulté le 25/08/2017
- [15] <http://www.wikipedia.org> 2007, commune de Kadutu, consulté le 13 juillet 2017-10-06
- [16] Rapports du marché central de Kadutu 2016
- [17] Fatuma Kamulete Mamy, (2009), Le marché de nuit à Bukavu pour aider les plus pauvres.
[En ligne] <http://atelier.rfi.fr/forum/topics/le-marche-de-nuit-a-bukavu>, consulté le 21 juillet 2017