

Activités sexuelles précoces au Bénin: Trajectoire de vie, Dynamiques socioéconomiques et Héritage socioculturel

[Early Sexual Activity in Benin: Life Trajectory, Socioeconomic Dynamics and Sociocultural Heritage]

Alihonou S. Achille Tokin¹, Mouftaou Amadou Sanni¹, and Mateyédou Lambon²

¹Laboratoire de Recherche en Sciences de la Population et du Développement (LaReSPD) de l'Université de Parakou, BP 123, Benin

²Centre intégré universitaire de santé et de services sociaux du Centre-Sud-de-l'Île-de-Montréal, Canada

Copyright © 2022 ISSR Journals. This is an open access article distributed under the *Creative Commons Attribution License*, which permits unrestricted use, distribution, and reproduction in any medium, provided the original work is properly cited.

ABSTRACT: The literature on sexual behavior, including its characteristics, explanatory factors and consequences, is very abundant. Unfortunately, little or no work addresses the life courses and the influence of cultural and socioeconomic heritage patterns in which sexual activity occurs at the beginning of women's fertile lives. This article examines the sexual behavior of adolescent girls between 2006 and 2018 in Benin through the lens of capabilities. Data from the last three (03) Benin Demographic and Health Surveys (DHS) conducted between 2006 and 2018 were used to identify factors associated with early sexuality among adolescent girls in Benin. The variable explained was first early sexual intercourse. The discrete-time logistic regression method used led to the results that, taking into account the effect of duration and timing variables, the factors associated with early sexual debut in adolescence are residence in the departments of Atacora/Donga and Alibori/Borgou; low level of schooling or lack of schooling; and membership in a religion of Muslim and Christian persuasion. Taking into account the standard of living of the households and the activity carried out by the adolescents, it is noted that adolescents living in an environment of average standard of living have significantly different sexual behaviors from other adolescents in recent years. The risk of early sexual debut is greater in this social group, all other things being equal. Social position, educational background, and cultural identity are among the factors that influence adolescents' ability to manage their own sexuality.

KEYWORDS: Sexuality, adolescence, life course, capability; logit; gender norms; Benin.

RESUME: La littérature relative aux comportements sexuels, notamment, leurs caractéristiques, facteurs explicatifs et conséquences, est très abondante. Malheureusement, peu ou presque pas de travaux abordent les parcours de vie et l'influence des modèles d'héritage culturel et socioéconomique dans lesquels se produit l'activité sexuelle au début de la vie féconde chez la femme. Cet article se propose d'examiner sous le prisme des capacités, le comportement sexuel des adolescentes entre 2006 et 2018 au Bénin. Les données des trois (03) dernières enquêtes démographiques et de santé du Bénin (EDSB) réalisées entre 2006 et 2018 ont été mises à profit pour cerner les facteurs associés à la sexualité précoce chez les adolescentes du Bénin.

La variable expliquée est le premier rapport sexuel précoce. La méthode de régression logistique en temps discret utilisée a conduit aux résultats selon lesquels prenant en compte l'effet de la durée et des variables de moment, les facteurs associés à l'entrée précoce dans la sexualité à l'adolescence sont la résidence dans les départements de l'Atacora/Donga et dans l'Alibori/Borgou; le faible niveau de scolarisation ou l'absence de scolarisation; l'appartenance à une religion d'obédience musulmane et Chrétienne. Prenant en compte le niveau de vie des ménages et l'activité exercée par les adolescentes, il est noté que les adolescentes vivant dans un environnement de niveau de vie moyen ont des comportements sexuels significativement différents des autres adolescentes ces dernières années. Le risque d'entrée dans la sexualité précoce est plus accru dans ce groupe social toutes choses étant égales par ailleurs. La position sociale, le parcours de vie scolaire et l'identité culturelle sont déterminants parmi les facteurs qui influencent le pouvoir d'agir des adolescentes en ce qui concerne leur capacité de gestion de leur propre sexualité.

MOTS-CLEFS: Sexualité, adolescence, parcours de vie, capacité; logit; normes de genre; Benin

1 INTRODUCTION

La littérature sur les comportements sexuels à risque est particulièrement très abondante chez les adolescentes. Celle relative au risque d'exposition au VIH/Sida est plus importante, comparativement à l'exposition aux grossesses précoces, notamment, non désirées. Pourtant, ces grossesses précoces, très fréquentes au sein des adolescentes et jeunes, sont une indication de l'activité sexuelle [1]. Ce qui justifie les propos de Babatunde Osotimehin¹ (2013), qui renseigne qu'une adolescente enceinte a moins de chance de réaliser ces projets de vie surtout ceux concernant son éducation, ses perspectives d'emploi et se retrouve dans le cercle vicieux de la pauvreté [2]. Dans beaucoup de pays, notamment en Afrique au sud du Sahara, le constat est le même.

Pour certains auteurs, dans le cadre des interventions, les adolescentes sont responsables de la sexualité et de leurs grossesses [2]. Cette assertion doit être nuancée dans le contexte des pays en développement où les circonstances et des pressions sociales se conjuguent à l'encontre des adolescentes. C'est ainsi que d'autres auteurs ont soutenu que les adolescents (es) découvrent la sexualité dans un contexte de normes liées au genre et dans un environnement où les parents ou les pairs exerçaient des pressions sur des adolescentes pour qu'elles aient ou pas des relations sexuelles et des enfants précocement [3]. Ces normes peuvent jouer un rôle important dans le processus par lequel les adolescentes sont soumises à des relations sexuelles non souhaitées et non protégées, aussi bien dans le mariage ou en dehors de celui-ci. En effet, la sexualité des adolescentes connaît de plus en plus de profonds bouleversements. Si auparavant, on observe un interdit de la sexualité prémaritale, de nos jours cela semble avoir disparu sous l'effet conjugué des facteurs tels que l'urbanisation rapide, la désorganisation sociale, le contexte socioéconomique et de l'évolution des mentalités. L'attention portée à l'activité sexuelle précoce résulte des relations que l'adolescente entretient avec d'autres qui ont des conséquences sociales, sanitaires, économiques et démographiques néfastes [4]. Il ressort que dans les pays en développement, notamment en Afrique subsaharienne, l'intensité de l'activité sexuelle accroît le risque des grossesses précoces et, partant la fécondité à l'adolescence [4]. Dans certains contextes, les naissances pré-nuptiales sont exposées à des sanctions sociales. Les déterminants familiaux et sociaux semblent jouer un rôle indéniable dans la compréhension de l'activité sexuelle car, ils se mettent en place pour conditionner la sexualité des adolescentes et jeunes [5]. A juste titre, le sociologue Bozon, soutient que les comportements des individus ne sont pas inscrits dans leurs gènes; ils ne sont pas forcément liés aux seules conditions du moment, mais sont conditionnés par des facteurs extérieurs ce qui fait que des attitudes à l'égard de la sexualité se fixent de manière précoce et cohérente durant l'adolescence [5].

Dans les pays en développement, la majorité de jeunes filles de 15-19 ans qui ont une activité sexuelle sont mariées [3]. Ces filles mariées font face à plusieurs autres défis. En effet, elles subissent souvent une réduction soudaine de la taille de leurs réseaux sociaux, ce qui les laisse avec peu d'amis, voire aucun. Si par le passé, les premiers rapports sexuels coïncidaient avec le mariage; aujourd'hui, il est de plus en plus courant de voir que les adolescentes ont des rapports sexuels de plus en plus précoces et avant le mariage. Selon certaines études, l'éducation relative à la santé en matière de reproduction et de sexualité contribue à retarder le début de l'activité sexuelle et, chez les adolescentes sexuellement actives, à encourager le recours à la contraception [6]. Bien que ce modèle ne soit pas valorisé dans tous les contextes, les normes culturelles veulent que les filles ne soient pas sexuellement actives avant le mariage, mais dans les faits la plupart en consomment avant le mariage. Ainsi, les statistiques indiquent qu'en Afrique subsaharienne, la prévalence de premiers rapports sexuels précoces est élevée avec une uniformisation de l'âge aux premiers rapports à l'échelle mondiale [7]. En effet, pour les jeunes femmes, cet âge se situe entre 17 et 20 ans [7]. Les travaux d'autres chercheurs ont montré que les premières expériences sexuelles s'inscrivent dans un parcours vers l'âge adulte et sont influencées par le milieu, le contexte et la culture dans lesquels les jeunes grandissent [8], [9], [10]. Les facteurs sociaux [11], [12]; les facteurs biologiques [13], [14] et les facteurs psychologiques [15] influencent les premiers rapports sexuels chez les adolescentes.

Toutefois, le risque d'avoir les premiers rapports sexuels varie d'une classe sociale à une autre, comme il a été démontré dans les travaux de prévention de VIH et d'autonomisation des jeunes [16]. Même si ce risque existe dans tous les milieux, il apparaît nettement amplifié par les situations de précarité sociale, compte tenu du fait que les grossesses à l'adolescence ne sont pas distribuées également dans toutes les classes sociales et qu'elles sont souvent liées à des abus sexuels selon certains auteurs [17]. Ce qui motive le sociologue Bozon (1993) à suggérer la piste selon laquelle l'analyse des comportements sexuels ne peut se limiter aux pratiques réalisées, à la fréquence des rapports ou à la description des fantasmes sexuels [5]. Mais il faut considérer également les significations de l'activité sexuelle, les places que la sexualité occupe dans la vie des individus. Car dit-il, le premier rapport sexuel ne s'oublie pas, il fait partie des événements qui s'impriment profondément dans la mémoire des individus et marquent la trajectoire de vie de ce dernier [5]. Le premier rapport sexuel comme événement s'inscrit dans un contexte générationnel, social et psychologique [5]. Selon Bozon, le déroulement du premier rapport fait partie de l'histoire personnelle de chacun; mais il renseigne aussi sur les appartenances sociales de l'individu, et sur son époque ». Il s'inscrit donc dans une logique de trajectoire de vie et, « *un événement biographique peut être lié au futur d'un individu à plusieurs titres* » [18].

¹ Secrétaire général adjoint des Nations Unies et Directeur exécutif UNFPA, Fonds des Nations Unies pour la population en 2013

Au Bénin, la question de la sexualité constitue une problématique majeure. Les adolescentes et les jeunes constituent des cibles importantes en raison de la spécificité de cette période du développement du cycle de vie. Les dernières statistiques montrent une sexualité estimée à 13% avant 15 ans; 20% des grossesses surviennent avant 20 ans; et 13% des mariages avant 15 ans et les besoins non satisfaits en contraception des 15-19 ans sont de 33% [19]. Les grossesses non désirées en milieu scolaire et parascolaire sont aussi fréquentes. On dénombre par exemple entre 2017 et 2018, 5957 grossesses non désirées en milieu scolaire et plusieurs cas de mariages forcés avec de fortes disparités selon les départements [20]. Mieux, l'enquête réalisée sur le VIH et la santé de la reproduction chez les adolescents et jeunes de 10-24 ans a montré que 45% avaient déjà eu leur premier rapport sexuel en 2018 [21]. Les études sociologiques réalisées en communauté au Bénin montrent que la décision d'entrée en vie sexuelle chez l'adolescente ne dépend pas seulement de l'âge, mais aussi d'autres caractères de développement secondaire comme apparition des menstruations [22]. En effet, la perception que chaque société a de l'adolescence influence significativement la sexualité et l'activité sexuelle chez les adolescentes. Selon les chercheurs comme Becker, « *la vie sexuelle des adolescents interpelle les aînés quant à ce qu'ils en montrent plus qu'à ce qu'ils en disent* » [23]. En revanche sur le plan économique, la sexualité est souvent associée à l'influence de moyens financiers, comme l'avait souligné Lévi-Strauss, lorsqu'il évoquait son pouvoir comme monnaie d'échange des femmes [24].

De ce fait, une meilleure compréhension du contexte de survenance de la sexualité comme un état d'être ou de fait est nécessaire à l'amélioration des programmes d'intervention comportementale axés sur l'autonomisation. Cette étude s'inscrit dans la prévention des risques sexuels prenant compte la portée de la sexualité [28]. Elle décrit l'évolution des premières expériences sexuelles et examine le rapport entre l'initiation précoce de l'activité sexuelle et les facteurs socioéconomiques ou culturels. Plus spécifiquement, elle examine les différences interindividuelles de l'influence des modèles d'héritage culturel et du capital social d'une part, et les trajectoires qui conduisent à des rythmes de transitions différentes (absence de vie sexuelle à l'adolescence au début de vie sexuelle précoce en fonction du contexte socio-économique, culturel et des attributs des adolescentes d'autre part. Le cadre de capacité de Robeyns [25] est mobilisé comme grille d'analyse afin d'évaluer les caractéristiques (attributs) des adolescentes et de leur bien-être par leurs « réalisations », mais aussi par leurs « capacités ». Ce cadre postule que « *Les capacités créent un fonctionnement qui crée plus de capacités qui peuvent être influencées positivement et négativement par les facteurs de conversion* » Il sert de référence et explicite la diversité qui peut se manifester en termes d'âge, d'appartenance ethnique, de sexualité, de situation géographique, ou de responsabilité. Tous les facteurs sont interdépendants. L'activité sexuelle précoce étant une évidence de nos jours, quel est le processus qui aboutit à cela ? En combien de temps cela survient ? Quels sont les facteurs associés au changement d'état chez les adolescentes ? Quel rôle jouent les trajectoires dans l'entrée précoce en vie sexuelle lorsqu'il s'agit d'un processus déterminé par des modèles culturels et du capital social ?

L'étude postule que prenant en compte l'effet de la durée d'entrée dans la sexualité au premier rapport sexuel et des effets de moment, la probabilité conditionnelle d'entrée en sexualité augmente avec la modernisation des valeurs toutes choses étant égales par ailleurs. Les individus aspirent donc en moins à l'entrée à la sexualité avant 18 ans au fur et à mesure qu'ils améliorent leur connaissance sur la sexualité et sont motivés pour vivre une vie à laquelle elles aspirent par l'acquisition de l'autonomie économique durant leur maturité. Il s'agit de faire l'analyse des différences interindividuelles dans les rythmes de transition d'une situation d'absence de vie sexuelle à l'adolescence à une autre (celle de début de vie sexuelle précoce).

2 METHODES D'ANALYSE DES DONNEES

2.1 PRESENTATION DE LA ZONE D'ETUDE

La présente recherche couvre tout le territoire national du Bénin qui est situé en Afrique de l'ouest dans la zone tropicale entre l'équateur et le tropique du Cancer (entre parallèles 6°30' et 12°30' de latitude nord et les méridiens 1° et 30°40' de longitude Est). Le Bénin est caractérisé par une pluralité ethnique avec une répartition particulière dans les régions ou département de résidence des adolescentes. Deux grands groupes socio-culturels qui y cohabitent. Le premier, situé au sud et au centre du Bénin comprend les adja (15,2%), les fon (39,2%) et les yoruba (12,3%). Le second situé au nord qui regroupe les batombou (9,2%), les dendi (2,5%), les Bètamariè (6,1%), les yoa lokpa (4,0%), les peulhs (7,0%) [32] sur une superficie de 114.763 km² avec une forte disparité par rapport à la densité de sa population. En effet, les régions du Nord sont moins peuplées (Alibori 20 hbts/km², Atacora 27 hbts/km²) et les zones méridionales surpeuplées (Ouémé 570 hbts/km², Littoral 8 419 hbts/km²). Le Bénin est à prédominance jeune (46% de moins de 15 ans) et féminine (51% de femmes). Le profil démographique du pays indique que les adolescents (10-19 ans) constituent 25,6% de la population béninoise avec des niveaux de fécondité les plus élevés dans les régions du Nord [26].

2.2 DONNEES

Cette étude fait usage des données des trois (03) dernières enquêtes démographiques et de santé du Bénin (EDSB), notamment celles d'années 2006, 2011-2012 et 2017-2018. Il s'agit d'une enquête nationale à cinq ans d'intervalle avec un échantillon représentatif d'adolescentes béninoises au niveau national, départemental le milieu urbain et le milieu rural. Cette enquête est réalisée par l'Institut National de la Statistique et de l'Analyse Economique (INSAE) avec l'assistance technique d'ICF International. Les EDSB visent à fournir des données adéquates pour suivre la population et la situation sanitaire dans le pays. Toutes les femmes âgées de 15-49 ans vivant habituellement dans les ménages sélectionnés et présentes la nuit précédant l'enquête, étaient éligibles pour être interviewées. Le

questionnaire individuel femme constitue le questionnaire central des enquêtes EDS. Il est composé de 15 sections qui permettent d'estimer des indicateurs socio-économiques et démographiques [19].

2.3 POPULATION CIBLE DE L'ÉTUDE

L'échantillon de cette étude est composé des adolescentes susceptibles de connaître le premier rapport sexuel. Ces femmes sont âgées de 15-19 ans au moment des Enquêtes Démographiques et de Santé (EDS) au Bénin entre 2006 et 2017-2018. Cette tranche d'âge est plus inclusive et essentielle pour l'élaboration des lois, de politiques sociales et de système de services adaptés au développement. Elle correspond à la période de la puberté, d'adolescence et de la jeunesse car il s'agit d'une période de transition de l'enfance à l'âge adulte qui occupe désormais une part importante dans le parcours de vie que jamais auparavant [27].

L'échantillon est constitué des individus âgés de 15-19 ans au moment de l'enquête et sont observés depuis leur naissance jusqu'à l'âge de 17 ans révolus.

Pour chaque cycle d'enquête, les femmes interrogées, étaient issus d'un processus d'échantillonnage aréolaire, stratifié et tiré à deux degrés. L'unité primaire de sondage est la grappe ou zone de dénombrement (ZD). L'échantillon de cette étude est de 2981 en 2006, 2827 en 2011-2012 et 3335 en 2017-2018 conformément au tableau 1 ci-dessous.

Tableau 1. *Effectifs des femmes interrogées dans le cadre des EDS en 2006, 2011-2012 et 2017-2018 par âge et milieu de résidence*

	EDSB, 2006	EDSB, 2011-2012	EDSB, 2017-2018
Effectif des 15-49 ans éligibles interviewés	17 794	16 599	15 928
Effectif des 15-19 ans sexuellement actif quelle que soit l'activité sexuelle la plus récente	2981	2827	3335

Source: EDS Bénin, 2006, 2011-2012 et 2017-2018

L'autorisation d'utiliser l'ensemble de données a été accordée par Measure DHS après avoir évalué l'intention pour la demande de l'ensemble de données.

2.4 VARIABLES D'ANALYSE

Dans le cadre de notre étude, la variable à expliquer est le premier rapport sexuel précoce (c'est-à-dire avant 18 ans). Les variables explicatives regroupent un ensemble susceptible de conditionner le processus d'entrée en vie sexuelle précocement ou tardivement. Selon les directives de l'Organisation mondiale de la Santé pour les programmes de prévention du VIH chez les adolescents, l'initiation précoce de l'activité sexuelle est définie comme ayant eu de premiers rapports sexuels vaginaux avant ou à l'âge de 14 ans [28]. Mais compte tenu de l'âge à la majorité sexuelle au Bénin, et aux fins de l'analyse, nous avons donc défini comme précoces les premiers rapports sexuels vaginaux avant l'âge de dix-huit ans (18 ans exclu). En effet, selon le cadre légal au Bénin, l'enfant mineur de sexe féminin doit être protégé contre toute grossesse avant l'âge de dix-huit (18) ans. La grossesse chez l'enfant mineur est interdite. L'événement d'intérêt principal est la durée jusqu'à l'occurrence d'un premier rapport sexuel avant 18 ans, qui marque la transition vers la vie adulte. Dans cette étude, la variable dépendante est le premier rapport sexuel précoce. Elle prend la valeur « 1 » pour toute femme adolescente de 15 à 19 ans ayant eu son premier rapport sexuel avant 18 ans, et « 0 » dans le cas contraire. La population cible est mise en observation à partir de la naissance jusqu'à 19 ans. La durée d'exposition est égale l'âge auquel l'individu a connu le premier rapport sexuel ou l'âge au moment de l'enquête s'il n'a jamais eu de rapport sexuel et n'a pas plus de 19 ans, date de sortie de l'adolescence ou 19 ans s'il a plus de 19 ans et n'a jamais connu de rapport sexuel.

VARIABLE INDEPENDANTE

Les variables explicatives retenues dans cette étude sont celles liées aux modèles culturels et au capital social. Dans cette étude les **modèles culturels** sont définis comme des normes, des habitudes, des idées, des nécessités, des pratiques quotidiennes, etc., à propos du risque, qui procurent à l'individu des cadres de pensée et de pratiques qui sont reconnus et valorisés socialement et tout au moins en adéquation avec la vie sociale et le système socio-culturel [4]. En d'autres termes, les modèles culturels cristallisent et interprètent l'influence que les différents éléments du système socio-culturel peuvent avoir même de façon fortuite sur la sexualité ou la procréation. Il sera appréhendé par le degré d'adhésion aux modèles traditionnels de sexualité et de genre. Les variables culturelles d'opérationnalisation sont: *l'ethnie, la religion, le milieu de résidence et de socialisation, le niveau d'instruction, la région de résidence des adolescentes.*

Le capital social: Il est défini simplement comme « l'ensemble des ressources offertes aux individus par l'entremise de leurs relations sociales » [29]. Cela se traduit dans la vie quotidienne notamment par les « caractéristiques de l'organisation sociale telles que les réseaux, les normes et la confiance, qui facilitent la coordination et la coopération dans l'intérêt collectif » [30]. Pour Bourdieu et

Wacquant, « *social capital is the sum of the resources, actual or virtual, that accrue an individual or a group by virtue of possessing a durable network of more or less institutionalized relationships of mutual acquaintance and recognition* » [31]. Il est envisagé à la fois comme un attribut des individus et des collectivités (ex: quartier, communauté, ville, région, etc.). Sur le plan individuel, il s'agit du réseau personnel de chaque personne, composé de liens solides et fiables avec des proches et d'un réseau de connaissances plus diversifié. Ces relations fournissent différents types de ressources à l'individu, telles que des informations, des connexions ou un réseau d'entraide. Sur le plan collectif, l'engagement communautaire et la confiance mutuelle entre individus contribuent au renforcement du capital social collectif [32]. Ce concept sera opérationnalisé par **le niveau de vie, l'occupation ou le groupe socioprofessionnelle d'appartenance, l'accès à l'information, le soutien social (la taille du ménage et le lien de parenté avec le chef de ménage).**

2.5 TECHNIQUE ET MODELES D'ANALYSE

2.5.1 TECHNIQUE STATISTIQUE D'ANALYSE

Dans cette étude, nous proposons de dégager des schémas typiques caractérisant la séquence des premières relations sexuelles chez les adolescentes. Sur la base de données d'enquêtes individuelles (EDS) nous analysons les expériences sexuelles vécues entre 15 et 19 ans, telles qu'elles sont rapportées par ces jeunes femmes lors des trois dernières enquêtes réalisées entre 2006 et 2017-2018 au Bénin.

Pour ce faire, nous avons d'abord transformé le fichier des données de sorte que l'unité d'analyse de l'exposition au risque d'un premier rapport sexuel précoce soit le nombre d'adolescentes-années. Autrement dit, chaque jeune de l'échantillon compte pour un nombre d'unités correspondant au nombre d'années où elle a été observée (incluant l'année au cours de laquelle elle est entrée dans la sexualité, si l'événement s'est réalisé [33]).

2.5.2 METHODE D'ANALYSE

Trois méthodes d'analyses seront mobilisées dans le cadre de cette étude. D'abord, les analyses bivariées seront utilisées pour explorer les associations entre la variable d'intérêt, premier rapport sexuel précoce (c'est-à-dire avant 18 ans) et chacune des variables. Ensuite, l'analyse est basée sur la statistique descriptive de Kaplan-Meier pour estimer et comparer les fonctions de survie du premier rapport survenu précocement chez les adolescentes avec les modalités de chaque variable des modèles culturels et du capital. Cette étape d'exploration donne de premières réponses aux questions. Enfin, pour mettre en évidence l'effet des variables explicatives sur le premier rapport sexuel précoce, le modèle de risque et durée en temps discret a été réalisé en lien avec la fonction logit. Ce modèle biographique apparaît comme le meilleur outil d'analyse en raison de la nature rétrospective (longitudinale) des données. Il divise le temps en intervalles discrets et estime le risque d'avoir son premier rapport sexuel avant le 18^{ème} anniversaire pour chaque intervalle de temps, sachant qu'il ne s'est jamais produit auparavant.

Soit $P(x)$ la probabilité ou la proportion d'adolescentes ayant connu le premier rapport sexuel avant 18 ans que l'on souhaite analyser, et x un vecteur de caractéristiques possédées par les adolescentes, la formulation générale du modèle logit s'écrit [34]:

$$\text{Log} \left(\frac{P(x)}{1-P(x)} \right) = \text{log} \left(\frac{P_0}{1-P_0} \right) + \sum_{j=1}^k b_j X_j$$

Où P_0 représente la probabilité analysée des individus de référence, c'est-à-dire, des adolescentes dont les caractéristiques sont égales à 0. L'exponentiel des coefficients b à estimer est appelé le odds ratio ou plus simplement le odds. Selon cette équation, la probabilité à estimer n'est pas seulement fonction des différentes caractéristiques des individus, mais aussi une fonction du temps, elle est donc notée $P(t, xt)$.

3 RESULTATS ET DISCUSSIONS

De façon générale, la proportion d'adolescentes ayant eu leur premier rapport sexuel précoce varie peu entre 2006 et 2018. Il est noté que deux adolescentes sur cinq (45%) ont eu leur premier rapport sexuel précocement quelle que soit la date de l'enquête. Au cours de cette période, cette proportion a diminué légèrement passant de 45% en 2006 à 44% en 2011-2012 et constante les dernières années.

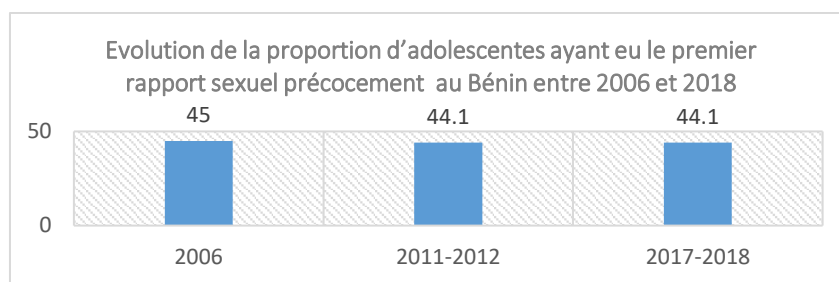


Fig. 1. Évolution de la proportion d'adolescentes ayant eu le premier rapport sexuel précocement au Bénin entre 2006 et 2018

3.1 ANALYSE DIFFERENTIELLE DU PREMIER RAPPORT SEXUEL PRECOCE

Il s'agit d'une analyse descriptive du premier rapport sexuel précoce en fonction des groupes de variables explicatives qui font l'objet de notre analyse. Nous allons montrer par la statistique du khi deux, l'existence d'une éventuelle association entre chacune des variables indépendantes et la variable dépendante (premier rapport sexuel précoce), mais aussi de voir les variations selon les modalités de chaque variable indépendante de l'étude ainsi que l'évolution des inégalités régionales et sociale liées à l'activité sexuelle précoce durant la période 2006 et 2018.

3.1.1 PREMIER RAPPORT SEXUEL PRECOCE ET CONTEXTE DE RESIDENCE

DIFFERENCIATION LIEE A LA REGION DE RESIDENCE

La région de résidence est un important facteur de différenciation inégale de l'entrée en activité sexuelle chez les adolescentes. Le tableau 2 ci-dessous fait observer des variations significatives entre les régions de résidence quelle que soit la période d'observation.

Dans l'ensemble, l'activité sexuelle précoce chez les adolescentes est restée peu variable entre 2006 et 2018. Ce schéma tendanciel n'est resté uniforme pour toutes les régions de résidence du Bénin. La région de l'Atacora/Donga, a connu bien que faible, une hausse relative de la précocité du rapport sexuel entre 2006 et 2011-2012 puis une baisse. A l'opposé, les autres régions ont connu une baisse relative et plus prononcée dans l'Ouémé/Plateau allant de 36,7% à 27,2% soit -25,9%) au cours de la même période. Cette hausse de valeur² pourrait témoigner de la faible capacité des adolescentes en matière de négociation des relations homme et femme, mais aussi rendre compte de la forte primauté du mariage précoce dans cette région. Par ailleurs, l'effet de la modernité dans les autres régions de résidence expliquerait d'une part cette baisse relative avec la présence des nombreux programmes implémentés dans le domaine de la santé sexuelle et reproductive.

Tableau 2. Évolution de la proportion d'adolescentes ayant eu le premier rapport sexuel précocement selon la région au Bénin entre 2006 et 2018

Région de résidence	Périodes		
	2006	2011-2012	2017-2018
Atacora/Donga	56,3	57,6	56,7
Alibori/Borgou	59,4	53,5	57,4
Zou/Collines	50,9	49,4	49,1
Ouémé/Plateau	36,7	33,8	27,2
Mono/Couffo	29,1	44,1	28,7
Atlantique/Littoral	41,1	33,5	34,2
Ensemble	45	44,1	44,1
Pearson chi2	114,85***	87,49***	198,44***

² $\chi^2 = (valeur)$

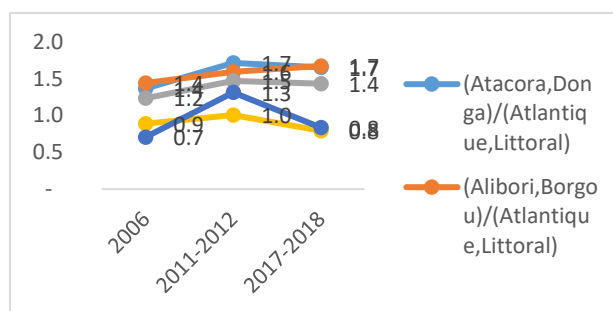


Fig. 2. Différentiel relatif au premier rapport sexuel précoce selon la région de résidence sur la période

Les résultats de figure 2 ci-dessus renseignent sur la période 2006 - 2018, des différences régionales au niveau de la précocité des rapports sexuels à l'adolescence. Les inégalités régionales observées connaissent de différentes tendances. Elles sont à la hausse pour toutes les régions de résidence en comparaison à l'Atlantique/Littoral entre 2006 et 2011-2012 et à la baisse pour elles toutes comparées à l'Atlantique/Littoral au cours de la période 2017-2018. En revanche, les régions du centre et du Nord Bénin montrent une tendance à la hausse entre 2006 et 2018 en comparaison à l'Atlantique/Littoral. L'intensité des activités sexuelles précoces est donc plus élevée chez les adolescentes dans ces régions comparativement à l'Atlantique/Littoral et semble faible dans l'Ouémé/Plateau et le Mono/Couffo au cours de la même période.

DIFFERENTIATION LIEE AU MILIEU DE RESIDENCE

Le milieu de résidence de l'adolescente est significativement associé à la précocité du premier rapport sexuel. Le tableau 3 ci-dessous montre que la proportion des adolescentes ayant eu le premier rapport sexuel précoce a augmenté de façon continue en milieu rural allant de 45,9% à 48,4 % soit une hausse relative de (+5,4%) comparativement au milieu urbain où elle est plutôt en diminution (-11,6%) entre 2006 et 2018.

Tableau 3. Evolution de la proportion d'adolescentes ayant eu le premier rapport sexuel précocement selon le milieu de résidence au Bénin entre 2006 et 2018

Milieu de résidence	Périodes		
	2006	2011-2012	2017-2018
Urbain	43,9	39,1	38,8
Rural	45,9	48,4	48,4
Ensemble	45	44,1	44,1
Pearson chi2	0,44 ns	23,23***	30,76***

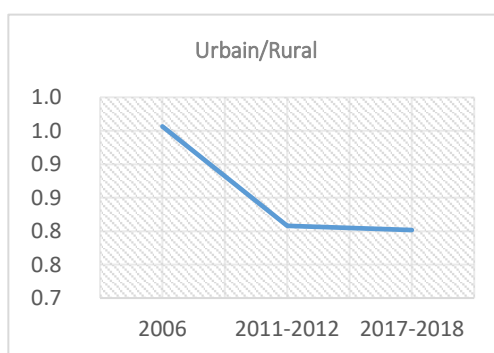


Fig. 3. Différentiel relatif au premier rapport sexuel précoce selon le milieu de résidence sur la période 2006-2018

Source: Traitement des données, EDS 2006, EDS 2011-2012, EDS 2017-2018, Bénin

Comparativement au milieu rural, la figure 3 ci-dessus renseigne que l'intensité du premier rapport sexuel précoce est réduite entre 2006 et 2011-2012 puis stagne les dernières années. Les opportunités et possibilités pour un report du premier rapport sexuel en milieu rural étant faibles, les adolescentes des milieux ruraux sont beaucoup plus sous l'emprise des us et coutumes liés à la fécondité et au mariage précoce valorisés par la tradition.

3.1.2 PREMIER RAPPORT SEXUEL PRECOCE ET STRUCTURE FAMILIALE

DIFFERENTIATION LIEE A LA TAILLE DU MENAGE

Le nombre de personnes vivant dans un ménage est un facteur de différenciation de l'activité sexuelle précoce chez les adolescentes. Il est observé à travers le tableau 4 ci-dessous que la proportion d'adolescentes ayant eu le premier rapport sexuel précoce est en augmentation continue lorsque la taille de ménage est supérieure à 8 personnes. Par contre, lorsqu'elle est inférieure ou égale à 4 personnes, cette proportion est en diminution de façon continue et plus prononcée. L'analyse de l'intensité de l'activité sexuelle précoce montre que c'est après 2011-2012 qu'on observe une différence de comportement sexuel précoce chez les adolescentes selon la taille de leur ménage. Quelle que soit la date après 2006, l'intensité est plus élevée et plus remarquable chez les adolescentes qui vivent dans un environnement qui a de nombreuses personnes.

Tableau 4. Evolution de la proportion d'adolescentes ayant eu le premier rapport sexuel précocement selon la taille du ménage au Bénin entre 2006 et 2018

Taille du ménage	Périodes		
	2006	2011-2012	2017-2018
≤4 personnes	60,2	52,1	51,4
Entre 5 et 6 personnes	41,6	40,9	40,7
Entre 7 et 8 personnes	36,6	40,3	36
Plus de 8 personnes	40,5	43,5	47,4
Ensemble	45	44,1	44,1
Pearson chi2	95,7***	20,02***	43,92***

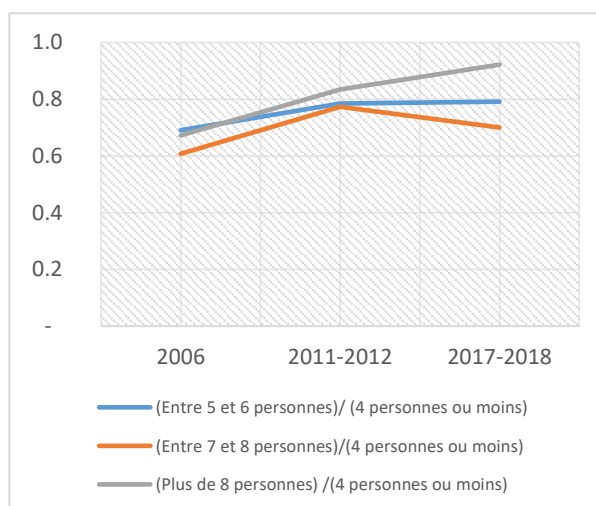


Fig. 4. Différentiel relatif au premier rapport sexuel précoce selon la taille du ménage sur la période 2006-2018

Source: Traitement des données, EDS 2006, EDS 2011-2012, EDS 2017-2018, Bénin

DIFFERENTIATION LIEE AU LIEN DE PARENTE AVEC LE CHEF DE MENAGE

La relation que l'adolescente entretient avec le chef de ménage est significativement associée au premier rapport sexuel. Le tableau 5 ci-dessous montre que la proportion des adolescentes ayant eu le premier rapport sexuel précocement est en diminution de façon continue entre 2006 et 2017-2018 allant de 75,8% à 56,8% lorsque l'adolescente est chef de ménage (CM) alors qu'elle est en augmentation allant de 36,7% à 39,5% lorsqu'elle est sa fille entre 2006 et 2018. Quelle que soit la période, cette proportion est très élevée lorsqu'il s'agit de la femme du chef de ménage. On en déduit cette différenciation pourrait s'expliquer par l'union précoce des adolescentes qui les maintiendrait dans une faible capacité de négociation des rapports hommes et femme. Ce qui est illustré par la figure 5 qui renseigne qu'en comparaison au chef de ménage, l'intensité plus forte en union. Ce qui est normale dans un contexte de nuptialité précoce.

Tableau 5. Evolution de la proportion d'adolescentes ayant eu le premier rapport sexuel précocement selon le lien de parenté avec le CM au Bénin entre 2006 et 2018

Liens relationnels avec le chef de ménage	Périodes		
	2006	2011-2012	2017-2018
CM	75,8	70,4	56,8
Femme du CM	91,4	90,2	92,9
Fille du CM	36,7	39	39,5
Autres parents	39,6	39,4	40,4
Ensemble	45	44,1	44,1
Pearson chi2	428,61***	253,89***	286,51***

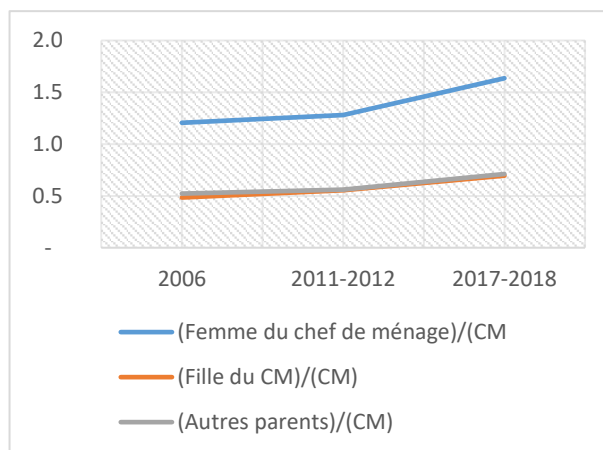


Fig. 5. Différentiel relatif au premier rapport sexuel précoce selon le lien de parenté avec le chef du ménage sur la période 2006-2018

Source: Traitement des données, EDS 2006, EDS 2011-2012, EDS 2017-2018, Bénin

DIFFERENTIATION LIEE AU STATUT MATRIMONIAL DE L'ADOLESCENTE DANS LE MENAGE

Le statut matrimonial de l'adolescente est significativement associé à la précocité du premier rapport sexuel. Le tableau 6 ci-dessous montre que la proportion des adolescentes ayant eu le premier rapport sexuel précoce est plus élevée chez les adolescentes en union. Ce qui est normal dans le contexte de nuptialité précoce. Quelle que soit l'état matrimoniale et la période, il est noté une tendance baissière les dernières années. Ce constat pourrait se justifier par le fait que les opportunités et possibilités pour un report du premier rapport sexuel précoce chez les adolescentes en union sont faibles compte-tenu de leur statut d'épouse aux jeunes âges. Elles sont vulnérables, car sont souvent sous l'emprise des us et coutumes liés à la fécondité et au mariage précoce valorisés par la tradition.

Tableau 6. Evolution de la proportion d'adolescentes ayant eu le premier rapport sexuel précocement selon le statut matrimonial au Bénin entre 2006 et 2018

Etat matrimonial	Périodes		
	2006	2011-2012	2017-2018
Célibataire	31,7	35,7	32,8
En union	93,2	94,1	92,3
Ensemble	45	44,1	44,1
Pearson chi2	55,8***	389,79***	735,57***

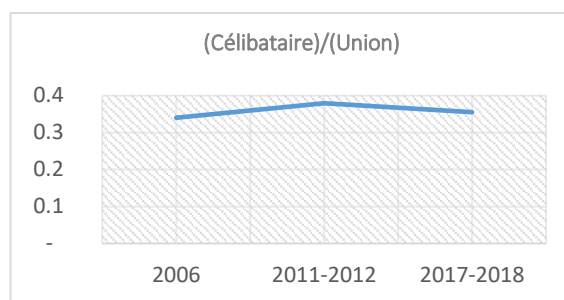


Fig. 6. Différentiel relatif au premier rapport sexuel précoce selon le statut matrimonial sur la période 2006-2018

Source: Traitement des données, EDS 2006, EDS 2011-2012, EDS 2017-2018, Bénin

3.1.3 PREMIER RAPPORT SEXUEL PRECOCE ET CARACTERISTIQUES SOCIO-ÉCONOMIQUES

DIFFÉRENTIATION LIÉE AU NIVEAU DE RICHESSE RELATIVE DES MÉNAGES

Il ressort du tableau 7 ci-dessous que l'activité sexuelle précoce varie significativement selon le niveau de vie du ménage. En effet, il est observé que la proportion des adolescentes ayant eu le premier rapport sexuel précocement diminue avec l'amélioration du niveau de vie des ménages quelle que soit la période. Sur la période 2006-2018, cette proportion est plus élevée chez les adolescentes pauvres comparativement à leurs homologues de conditions de vie moyenne et riches. Elle diminue chez les adolescentes issues des ménages riches allant de 41,1% en 2006 à 38,1% en 2017-2018. En revanche, elle est restée constant chez les adolescentes des conditions de vie pauvres. Comparées aux adolescentes pauvres, la figure 7 montre que l'intensité de la sexualité précoce est plus élevée chez les filles d'une condition de vie moyenne que celles issues des ménages riches. Ceci peut être dû aux conditions socioéconomiques différentes dans lesquelles les adolescentes vivent. Ainsi, les adolescentes qui vivent dans les ménages qui ont des ressources financières ont plus de capacité de négocier les relations et de faire des choix responsables comparativement à leurs congénères pauvres ou issus des ménages moyennement riches.

Tableau 7. Évolution de la proportion d'adolescentes ayant eu le premier rapport sexuel précocement selon les conditions de vie des ménages au Bénin entre 2006 et 2018

Niveau de vie des ménages	Périodes		
	2006	2011-2012	2017-2018
Ménage pauvre	49,5	49,8	49,1
Ménage de vie moyenne	47,3	47,4	49,1
Ménage au moins riche	41,1	38,3	38,1
Ensemble	45	44,1	44,1
Pearson chi2	13,9***	27,23***	40,30***

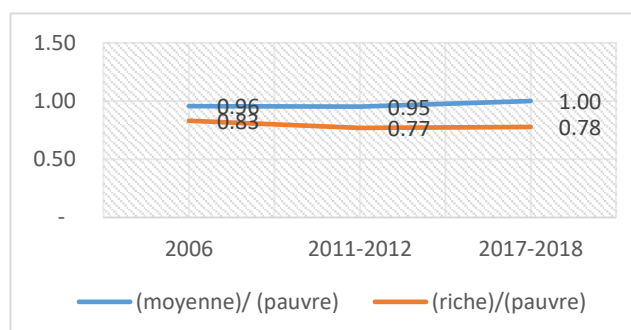


Fig. 7. Différentiel relatif au premier rapport sexuel précoce selon les conditions de vie des ménages sur la période 2006-2018

Source: Traitement des données, EDS 2006, EDS 2011-2012, EDS 2017-2018, Bénin

DIFFERENTIATION LIEE A LA CATEGORIE SOCIOPROFESSIONNELLE

L'activité économique exercée par l'adolescente est un facteur de différenciation de l'activité sexuelle précoce au Bénin entre 2006 et 2018. Quelle que soit la période la proportion des adolescentes ayant connu le premier rapport sexuel précocement est plus élevée chez les adolescentes exerçant les activités agricoles En effet, le tableau 8 ci-dessous révèle que ce sont les adolescentes exerçant un emploi salarié (+9,7%), les vendeuses et artisanes (+21,6%) et celles exerçant une qui ont connu une augmentation de la proportion de celles ayant eu le premier rapport sexuel précoce entre 2006 et 2017-2018. A l'opposé, ce sont les ménagères qui ont connu une diminution de niveau (-11,2%). Ces tendances nous renseignent que les adolescentes ménagères souvent sous le contrôle parental ou sous la responsabilité de leur tuteur/tutrice développent moins des comportements sexuels précoces au premier rapport sexuel. Ce qui n'est pas le cas des vendeuses, artisanes et celles qui ont une activité lucrative, sont plus exposées aux influences du pouvoir économique des aînés. Quelle que soit l'occupation de l'adolescente, il est observé que l'intensité du premier rapport sexuel précoce est en augmentation entre 2006 et 2018 lorsqu'on compare les autres catégories professionnelles aux adolescentes ménagères montrant un rythme plus prononcé chez les adolescentes qui exercent des activités agricoles. La position sociale des adolescentes influence leur comportement sexuel.

Tableau 8. Évolution de la proportion d'adolescentes ayant eu le premier rapport sexuel précocement selon la catégorie socioprofessionnelle au Bénin entre 2006 et 2018

Catégorie socioprofessionnelle d'appartenance	Périodes		
	2006	2011-2012	2017-2018
Ménagère	40,2	40,7	35,7
Salariée	50,3	51,6	55,2
Vendeuse/artisane	44,5	51,6	54,1
Activités agricoles	56,2	56,3	56,9
Ensemble	45	44,1	44,1
Pearson chi2	95,7***	37,83***	126,14***

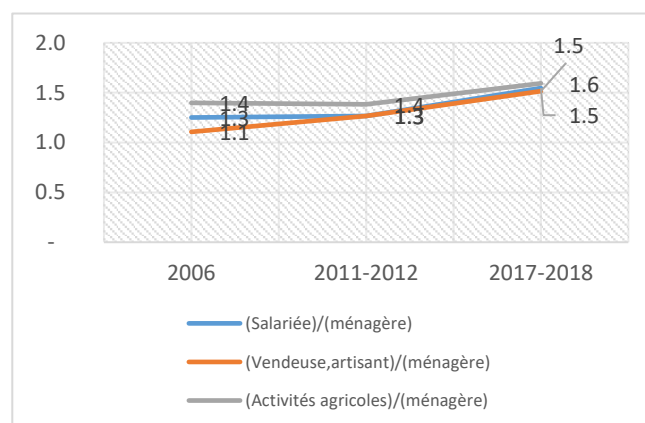


Fig. 8. Différentiel relatif au premier rapport sexuel précoce selon la catégorie socioprofessionnelle sur la période 2006-2018

Source: Traitement des données, EDS 2006, EDS 2011-2012, EDS 2017-2018, Bénin

3.1.4 PREMIER RAPPORT SEXUEL PRECOCE ET CARACTERISTIQUES CULTURELLES

DIFFERENTIATION LIEE AU NIVEAU D'INSTRUCTION

L'analyse différentielle du premier rapport sexuel précoce selon le niveau d'instruction des adolescentes montre que la scolarisation est significativement associée à l'activité sexuelle précoce à l'adolescente. En effet, le tableau 9 ci-dessous montre que la proportion des adolescents ayant eu le premier rapport sexuel précocement diminue avec l'élévation du niveau d'instruction quelle que soit la période. Sur la période 2006 à 2018, on observe une hausse relative de la précocité du rapport sexuel chez les adolescentes qui ont au plus le niveau d'instruction primaire. En effet, l'augmentation relative est de +5,2% pour les adolescentes qui n'ont aucune instruction et de +3,2% pour celles qui ont au moins primaire. Cette hausse est près de deux fois plus élevée chez les adolescentes sans aucune instruction comparativement à celles qui ont au moins le niveau primaire. En revanche, il est observé une baisse relative de ce phénomène chez les

adolescentes de niveau au moins secondaire ou plus. On déduit donc que l'intensité des activités sexuelles précoces est plus élevée en absence de scolarisation.

Tableau 9. *Évolution de la proportion d'adolescentes ayant eu le premier rapport sexuel précocement selon le niveau d'instruction entre 2006 et 2018*

Scolarisation	Périodes		
	2006	2011-2012	2017-2018
Non scolarisé	52,4	53	55,1
Primaire	41,2	45,8	42,5
Secondaire ou plus	39,8	38,3	38
Ensemble	45	44,1	44,1
Pearson chi2	32,25***	35,01***	70,11***

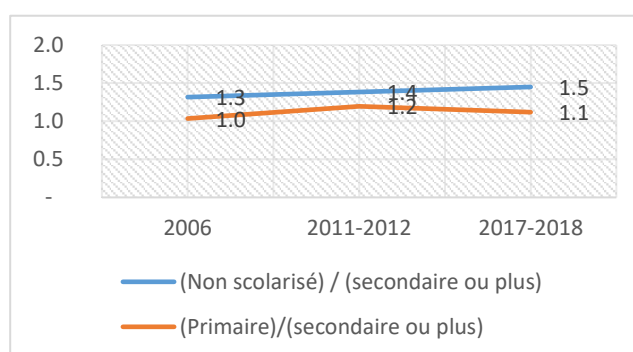


Fig. 9. *Différentiel relatif au premier rapport sexuel précocement selon le niveau d'instruction sur la période 2006-2018*

Source: Traitement des données, EDS 2006, EDS 2011-2012, EDS 2017-2018, Bénin

Au cours de la période 2006 et 2018, l'intensité du premier rapport sexuel précocement est croissante chez les adolescentes sans aucune instruction comparativement autres catégories de jeunes filles quelle que soit la période de l'enquête. L'inégalité sociale liée à la scolarisation entretient donc la faible capacité des adolescentes à négocier les premières relations sexuelles précoces avec les hommes.

DIFFÉRENTIATION LIÉE AUX ORIGINES ETHNIQUES

Les résultats des tableaux 10 et de la figure 10 ci-dessous montrent que l'activité sexuelle précocement varie significativement selon l'origine ethnique de l'adolescente. Quelle que soit la période la proportion des adolescentes ayant connu le premier rapport sexuel précocement est plus élevée chez les adolescentes d'ethnies du Nord comparativement aux autres ethnies. En effet, quelle que soit l'ethnie l'activité sexuelle précocement est en baisse relativement entre 2006 et 2018 mais plus prononcée chez les adolescentes d'ethnie fon. Entre 2006 et 2017-2018, tenant compte de l'arrière-plan culturel de chaque adolescente, il est observé sur toute la période d'observation, une évolution inégalitaire avec diverses tendances. Soit une évolution respectivement sous forme de cloche, en baisse et sous forme de "U" chez les adja, les fon et les Yoruba en comparaison aux ethnies du Nord Bénin.

Tableau 10. *Évolution de la proportion d'adolescentes ayant eu le premier rapport sexuel précocement selon l'origine ethnique entre 2006 et 2018*

Origine ethnique de l'adolescente	Périodes		
	2006	2011-2012	2017-2018
Adja	29,9	39,1	28,5
Fon	43,4	40,4	36,8
Yoruba	47,3	40,4	46,2
Ethnies du Nord Bénin	57,3	55,3	56,3
Ensemble	45	44,1	44,1
Pearson chi2	84,8***	41,11***	144,88***

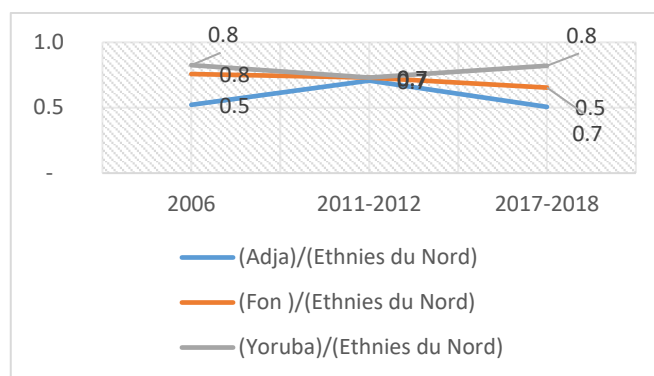


Fig. 10. Différentiel relatif au premier rapport sexuel précoce selon l'origine ethnique sur la période 2006-2018

Ces différences ethniques montrent des schémas de fécondité différents. Les adolescentes des ethnies autres que celles du Nord Bénin ont des capacités qui semblent moins favorables à l'activité sexuelle précoce bien que la tendance est la hausse chez les Yoruba.

DIFFÉRENTIATION LIÉE À LA RELIGION PRACTIQUÉE

La religion pratiquée par les adolescentes est un facteur de différenciation de l'activité sexuelle à l'adolescence. Quelle que soit la période, la proportion des adolescentes ayant connu précocement le premier rapport sexuel est très élevée chez les adolescentes musulmanes comparativement à celles qui pratiquent d'autres religions. Cette variation montre une augmentation non seulement chez les musulmanes mais aussi chez les chrétiennes. Cette augmentation est trois fois plus élevée (+8,7%) chez les chrétiennes comparativement aux musulmanes (+2,9%). À l'opposé, cette proportion connaît une diminution chez les adolescentes pratiquantes de la religion traditionnelle au cours de la même période. Cette différenciation pourrait s'expliquer par l'ouverture aux valeurs occidentales que prônent les religions musulmanes et chrétiennes comparativement aux religions endogènes avec des interdits, des us et coutumes. Notons que quelle que soit la religion pratiquée comparée aux valeurs endogènes l'intensité de l'activité sexuelle précoce suit la même tendance en forme de « U » montrant une décroissance entre 2006 et 2011-2012 et croissance entre 2011 et 2018 avec des valeurs les plus élevées chez les adolescentes musulmanes. L'activité sexuelle précoce semble plus développée chez les musulmanes que dans les autres religions. Ces filles ont moins de capacité que leurs congénères de négocier les relations sexuelles entre homme et femmes.

Tableau 11. Évolution de la proportion d'adolescentes ayant eu le premier rapport sexuel précocement selon la religion entre 2006 et 2018

Religiosité	Périodes		
	2006	2011-2012	2017-2018
Religion traditionnelle	40,9	46,3	36,5
Religion musulmane	52,4	49,2	53,9
Religion chrétienne	43,7	41,6	47,5
Ensemble	45	42,6	45
Pearson chi2	14,1***	8,93**	24,03***

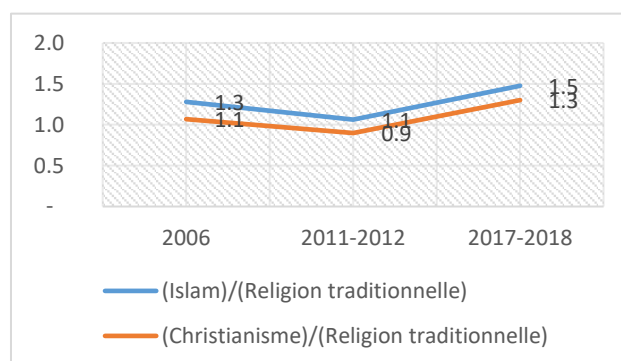


Fig. 11. Différentiel relatif au premier rapport sexuel précoce selon la religion sur la période 2006-2018

Source: Traitement des données, EDS 2006, EDS 2011-2012, EDS 2017-2018, Bénin

3.1.5 PREMIER RAPPORT SEXUEL PRECOCE ET AUTRES CARACTERISTIQUES

DIFFERENTIATION LIEE AU NIVEAU D'EXPOSITION AUX INFORMATIONS VIA LES JOURNAUX ET MAGAZINES

Le premier rapport sexuel précoce à l'adolescence varie significativement selon le niveau d'exposition aux médias (journaux et magazines). Quelle que soit la période, la proportion des adolescentes ayant connu précocement le premier rapport sexuel est très élevée chez les adolescentes qui ne sont pas du tout exposées aux informations via les journaux et magazine comparativement à celles qui lisent au moins une fois dans la semaine. Remarquons que la proportion des adolescentes ayant eu le premier rapport sexuel précoce diminue quelle que soit la fréquence à laquelle l'adolescente lit les journaux et magazines pour s'informer entre 2006 et 2018 avec une diminution plus prononcée lorsque la fréquence est d'au moins une fois par semaine. En les comparant à celles qui ne sont pas du tout exposées aux informations via les journaux et magazine, il est observé que l'intensité du premier rapport sexuel précoce est plus élevée lorsque la fréquence est faible. On en déduit une relation négative entre la fréquence d'exposition aux médias (journaux et magazine) et le premier rapport sexuel à l'adolescence. L'accès à l'information fréquemment sur la santé sexuelle et reproductive via les journaux et magazines améliore la capacité des adolescentes à négocier les relations sexuelles précoces entre homme et femme. Notons que les tendances observées pourraient être aussi influencées par l'inégale répartition des infrastructures audiovisuelles et de communication sur le territoire avec un déficit beaucoup plus marqué en milieu rural.

Tableau 12. Évolution de la proportion d'adolescentes ayant eu le premier rapport sexuel précocement selon la fréquence d'exposition au média entre 2006 et 2018

Fréquence de lecture des magazines	Périodes		
	2006	2011-2012	2017-2018
Pas du tout	46,6	46,7	45,7
Moins d'une fois par semaine	40	39,7	39,5
Au moins une fois par semaine	36,1	35,9	29,5
Presque tous les jours	30,2	nd	nd
Ensemble	45	44,1	44,1
Pearson chi2	13,1***	18,6***	23,20***

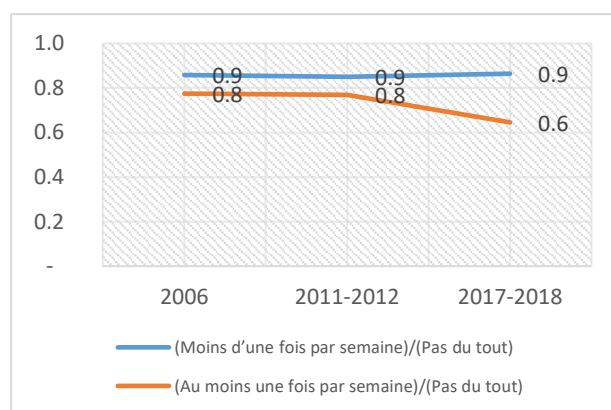


Fig. 12. Différentiel relatif au premier rapport sexuel précoce selon la fréquence d'exposition au média sur la période 2006-2018

Source: Traitement des données, EDS 2006, EDS 2011-2012, EDS 2017-2018, Bénin

3.1.6 FONCTION DE SURVIE DU PREMIER RAPPORT SEXUEL PRECOCE SELON LES CARACTERISTIQUES ÉCONOMIQUES ET CULTURELLES

La statistique descriptive de Kaplan-Meier est utilisée pour estimer et comparer les fonctions de survie du premier rapport sexuel précoce chez les adolescentes en fonction des ressources économiques et ou culturelles dont elles disposent.

RELATION ENTRE LA CATEGORIE SOCIOPROFESSIONNELLE ET LE PREMIER RAPPORT SEXUEL PRECOCE

Les résultats de l'analyse de survie descriptive indiquent une variation de la propension au premier rapport sexuel précoce selon la catégorie socioprofessionnelle des adolescentes (figures 13). Comme le montrent les courbes des estimations de Kaplan-Meier traitées dans la figure 13, le premier rapport sexuel précoce a été plus fréquent et plus rapide parmi les adolescentes qui exercent des activités

agricoles (courbe en couleur orange) que parmi celles qui font les autres activités. Ce qui est conforme à nos attentes. Ces résultats confirment ce qui est observé dans l'analyse différentielle qui montre des inégalités sociales.

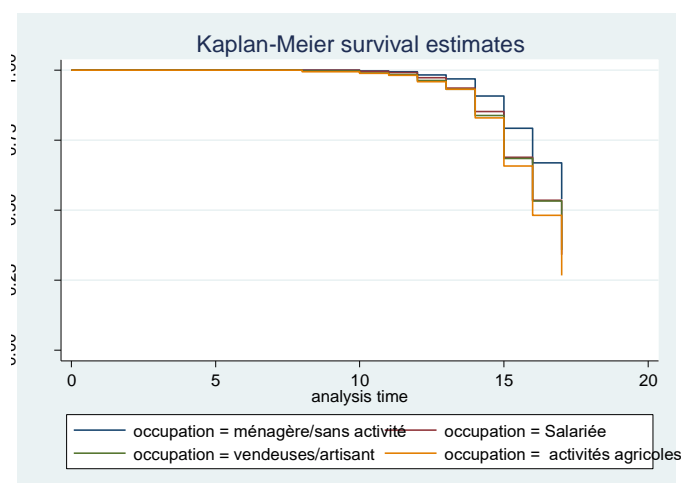


Fig. 13. Fonctions de survie de Kaplan-Meier du premier rapport sexuel précoce selon catégorie socioprofessionnelle des adolescentes en 2017-2018

RELATION ENTRE STATUT MATRIMONIAL ET PREMIER RAPPORT SEXUEL PRECOCE

Les résultats de l'analyse de survie descriptive indiquent une variation de la propension au premier rapport sexuel précoce selon le statut matrimonial des adolescentes (figures 14). Comme la montrent les courbes des estimations de Kaplan-Meier traitées dans les figures 14 pour les années 2006, 2011-2012 et 2017-2018, le premier rapport sexuel précoce a été plus fréquente et plus rapide parmi les adolescentes en union (courbe en couleur rouge) que parmi celles qui ne le sont pas quelle que soit la date, ce qui est conforme à nos attentes.

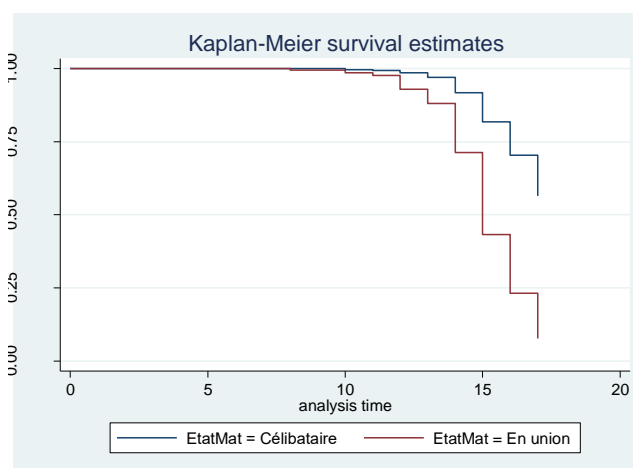


Fig. 14. Fonctions de survie de Kaplan-Meier du premier rapport sexuel précoce selon la situation matrimoniale des adolescentes en 2017-2018

3.2 ANALYSE DES DIFFERENCES INTERINDIVIDUELLES ET LE DEBUT DE VIE SEXUELLE PRECOCE À L'ADOLESCENCE

Les différences interindividuelles dans le changement de situation sont fonction d'une part aux facteurs qui se rapportent à l'environnement dans lequel vit l'adolescente, plus précisément, à son contexte socio-économique et culturel. Ainsi, le risque pour une catégorie d'adolescente d'entrée dans une sexualité précoce dépendra des opportunités qui lui sont offertes et des possibilités dont elles disposent à un moment donné. De l'autre part, ces différences se rapportent aux attributs des individus.

Au moyen de la régression logistique de survie en temps discret de type Piecewise, cette étude identifie les facteurs associés à l'entrée dans une sexualité précoce au premier rapport. Le modèle nous permet de vérifier si les effets observés précédemment pour chaque variable se maintiennent en présence des autres. Afin de mettre en évidence les mécanismes d'action des groupes de facteurs, les

variables seront introduites dans le modèle selon l'ordre un ordre défini. Le modèle final nous permet de mettre en exergue les principaux facteurs et d'en identifier les effets nets.

3.2.1 EFFETS DE L'ENVIRONNEMENT DE L'ADOLESCENTE SUR SES CAPACITES EN MATIERE DE REALISATION DE L'ACTIVITE SEXUELLE

L'environnement de l'adolescente est conditionné par l'influence des facteurs socioculturels, géographiques ainsi que les connaissances et prédispositions du milieu. Ces facteurs sont significativement associés à l'entrée des adolescentes dans une sexualité précoce au premier rapport. Ce que témoignent les coefficients du logit des probabilités conditionnelles qui sont significatifs pour chaque intervalle de temps. Prenant en compte les facteurs socioculturels, il est à noter qu'à chaque intervalle de temps, la région de résidence, le milieu de résidence; la scolarisation et la religion exercent un effet net significatif sur le premier rapport sexuel à l'adolescence.

Les résultats montrent une différence significative au seuil de 5% selon la région de résidence des adolescentes quelle que soit la période. En effet, les adolescentes des régions de l'Atacora/Donga, Alibori/Borgou et Zou/Collines courent respectivement 1,67; 1,83 et 1,1 fois plus de risque d'entrée en sexualité précoce au premier rapport comparativement à leurs homologues de l'Atlantique/Littoral. Notons qu'il n'y a pas de différences de comportements sexuels pour les adolescentes résident des régions de l'Atlantique/Littoral ou qu'elles soient dans les régions comme Ouémé/Plateau ou Zou/Collines en 2006 et en 2017-2018. Il est noté que les adolescentes des régions de l'Alibori/Borgou ont une grande probabilité conditionnelle d'entrée en sexualité précoce au premier rapport comparativement à leurs congénères. En ce qui concerne le milieu de résidence, les résultats montrent qu'il n'y a pas de différences significatives selon que l'adolescente réside en milieu urbain ou non. Les citadines pourraient sembler moins fréquemment entrées en sexualité précoce au premier rapport, mais le coefficient est significatif au seuil de 10%. On peut supposer que la disparition de la significativité en 2011-2012 est due à l'effet de proportion.

La scolarisation explique l'entrée précoce dans la sexualité au premier rapport sexuel chez les adolescentes. Scolariser les filles renforce leur autonomie et leur permet de participer pleinement à la décision et aux négociations des rapports homme-femme. En tant que moyens, elle leur permet de s'ouvrir au monde extérieur grâce à leur capacité à lire et à comprendre les informations diffusées par les médias. Prenant en compte le niveau de scolarisation, respectivement les adolescentes du niveau d'instruction primaire et secondaire courent 0,18 et 0,26 fois moins de risque que leurs homologues non scolarisées. Aussi, le tableau des résultats montre que la probabilité conditionnelle d'entrée en sexualité précoce au premier rapport est plus élevée chez les adolescentes de niveau secondaire ou plus comparativement aux autres adolescentes. On n'en déduit que le risque d'entrée en sexualité précoce au premier rapport augmente avec la diminution du niveau de scolarisation. La relation qui les deux variables est donc négative à chaque temps quelle que soit la période.

Il ressort du tableau d'analyse des effets nets des facteurs socioculturels que la religion pratiquée par les adolescentes se présente comme un facteur explicatif de l'entrée en sexualité précoce au premier rapport. En effet, les adolescentes musulmanes et chrétiennes courent respectivement 0,38 et 0,74 fois plus de risque d'entrée précocement en sexualité au premier rapport comparativement à leurs homologues pratiquantes des religions traditionnelles ou endogènes. Il est noté aussi une probabilité conditionnelle d'entrée en sexualité précoce au premier rapport plus élevée chez les chrétiennes comparativement aux autres adolescentes. Ce qui nous amène à une conclusion toutes choses étant égales par ailleurs que la religion exerce un effet de contrôle de la liberté d'agir et donc de leur capacité de choix de vie chez les adolescentes. A motivation égale, les adolescentes pratiquantes des religions traditionnelles ou endogènes sont moins libres que leurs congénères d'obédience musulmane et chrétienne. Cette dernière est aussi plus libre dans les choix de comportement sexuel que les musulmanes.

Tableau 13. *Rapports de cotes (odds ratios) des corrélats des premiers rapports sexuels précoces et des facteurs socioculturels chez les adolescentes de 15 à 19 entre 2006 et 2017-2018 au Bénin*

Modalités des variables	2006	2011-2012	2017-2018
Région de résidence			
Atacora/Donga	2,67***	3,73***	2,59***
Alibori/Borgou	2,83***	3,09***	2,71***
Zou/Collines	2,1***	2,56***	2,39***
Ouémé/Plateau	1,12ns	1,34**	1,05ns
Mono/Couffo	0,96ns	2,30***	1ns
Atlantique/Littoral (ref)	1	1	1
Milieu de résidence			
Urbain	1,16*	0,95ns	0,85*
Rural (ref)	1	1	1
Scolarisation			
Non scolarisé (ref)	1	1	1
Primaire	0,82**	0,99ns	0,92ns
Secondaire ou plus	0,74***	0,74***	0,83*
Religion			
Religion traditionnelle (ref)	1	1	1
Religion musulmane	1,38**	1,38**	2,07*
Religion chrétienne	1,74***	1,63***	1,52***

3.2.2 EFFETS DU CAPITAL SOCIAL COMME RESSOURCE SUR LES CAPACITES DES ADOLESCENTES EN MATIERE DE REALISATION DE L'ACTIVITE SEXUELLE ET LEURS ÉVOLUTIONS

Les conditions de vies des adolescentes, la catégorie professionnelle et la structure familiale se présentent dans ce modèle comme des facteurs issus du capital social qui expliquent l'entrée en sexualité précoce au premier rapport chez les adolescentes.

Prenant en compte l'influence du niveau de vie des ménages, les résultats du tableau xx ci-dessous montrent que quelle que soit la période le coefficient de la probabilité conditionnelle d'entrée en sexualité précoce au premier rapport est significatif chez les adolescentes issues des ménages avec un niveau de richesse relative moyenne comparativement aux autres. Ce qui n'est pas le cas pour les adolescentes des milieux riches qui ont un comportement semblable à ceux de leurs homologues du niveau de richesse relative pauvre en 2011-2012 et 2017-2018. Ce résultat évoque l'idée selon laquelle la relation entre le niveau de vie des ménages et l'entrée en sexualité précoce au premier rapport sexuel n'est pas linéaire. Elle est certainement médiatisée par d'autres facteurs liés à la motivation personnelle des adolescentes plutôt qu'aux ressources de leur environnement immédiat qu'est le ménage.

La catégorie socioprofessionnelle de l'adolescente apparaît comme un facteur explicatif de l'entrée en sexualité précoce au premier rapport. En effet, quelle que soit la période, les adolescentes salariées, vendeuse ou artisanes et celles exerçant une activité agricole courent plus de risque que leurs homologues qui ont des occupations dans les ménages. L'analyse tendancielle montre d'une part une probabilité conditionnelle plus élevée chez les adolescentes qui travaillent dans le domaine de l'agriculture en 2006 et 2011-2012. Cette proportion est encore plus élevée au niveau de toutes les catégories socioprofessionnelles avec en 2017-2018 avec une inversion de position comparativement en 2006. Il est noté au cours des dernières années (2017-2018) une entrée plus précoce en sexualité au premier rapport chez les salariées et vendeuses ou artisanes comparativement aux autres. Toutes choses qui portent à croire que l'exercice d'une activité économique à l'extérieur du ménage est un facteur de risque d'entrée en sexualité précocement à l'adolescente avec un risque plus prononcé chez celles qui sont rémunérées en espèces.

Pour ce qui est de la structure familiale, les résultats du modèle final montrent que l'influence de la structure familiale sur l'entrée en sexualité précoce au premier rapport est médiatisée par la taille des ménages et le lien que les adolescentes ont avec le chef de ménage quelle que soit la période. En effet, il est observé que plus la taille de ménage est élevée plus la probabilité conditionnelle d'entrée en sexualité précoce est élevée quelle que soit la période. Les adolescentes qui résident dans des ménages de grandes tailles courent plus de risque que leurs homologues d'entrée précocement dans la sexualité au premier rapport. La co-résidence avec les aînés apparaît comme un facteur de risque important pour l'entrée en sexualité précocement pour les adolescentes. Ceci pourrait se justifier par le fait que les aînés ont une influence négative sur les cadets à travers le partage des expériences et de transfert des connaissances qui favorisent l'entrée précoce des adolescentes dans la sexualité à cet âge. Les motivations réelles des adolescentes sont donc contrôlées par leur degré de maturité et la qualité de l'information qu'elles reçoivent dans le processus de leur maturation. Pour ce qui est du lien avec le chef de ménage, les adolescentes autres que celles qui sont en union et femmes du chef de ménage courent moins de risque

d'entrée en sexualité précoce. Ce qui semble logique dans un contexte de nuptialité précoce. Car dans de tel contexte, l'objectif premier du mariage est la procréation.

Tableau 14. *Rapports de cotes (odds ratios) des corrélats des premiers rapports sexuels précoces et le capital social chez les adolescentes de 15 à 19 entre 2006 et 2017-2018 au Bénin*

Modalités des variables	2006	2011-2012	2017-2018
Niveau de richesse relative des ménages			
Ménage pauvre (ref)	1	1	1
Ménage de vie moyenne	1,3**	1,3**	1,35***
Ménage au moins riche	1,34***	0,97ns	0,98ns
Catégorie socioprofessionnelle			
Ménagère (ref)	1	1	1
Salariée	1,85***	1,58***	2,52***
Vendeuse/artisane	1,38***	1,48***	2,18***
Activités agricoles	1,92***	1,66***	2,09***
Fréquence d'exposition au média			
Pas du tout (ref)	1	1	1
Moins d'une fois par semaine	1,13ns	1,03ns	1,16ns
Au moins une fois par semaine	0,97ns	0,89ns	0,75*
Presque tous les jours	0,76ns	Nd	nd
Taille des ménages			
4 personnes ou moins (ref)	1	1	1
Entre 5 et 6 personnes	1,03ns	1,27**	1,23*
Entre 7 et 8 personnes	0,92ns	1,3**	1,05ns
Plus de 8 personnes	1,05ns	1,44***	1,65***
Liens de parenté avec le CM			
Chef de ménage	0,82ns	1,07ns	0,42**
Femme du CM (ref)	1	1	1
Fille du CM	0,15***	0,26***	0,19***
Autres parents	0,17***	0,26***	0,20***

3.2.3 EFFETS COMBINÉS DE L'ENVIRONNEMENT ET DU CAPITAL SOCIAL SUR LES CAPACITÉS DES ADOLESCENTES EN MATIÈRE DE RÉALISATION DE L'ACTIVITÉ SEXUELLE ET LEURS ÉVOLUTIONS

Le tableau 15 ci-dessous présente l'effet combiné des facteurs issus des modèles culturels et du capital social sur l'entrée en sexualité précoce au premier rapport entre 2006 et 2017-2018.

Prenant en compte tous les facteurs, les adolescentes des régions du centre au Nord Bénin à savoir: Atacora/Donga, Alibori/Borgou et Zou/Collines courent plus de risque d'entrée en sexualité précocement au premier rapport quelle que soit la période d'observation. Compte tenu de l'effet de la durée d'entrée, le tableau 15 ci-dessous montre que le coefficient de la probabilité conditionnelle d'entrée en sexualité précoce au premier rapport est significatif et plus élevée chez les adolescentes de l'Atacora/Donga, suivi de celle de l'Alibori/Borgou et de celles des Zou/Collines. Il en ressort que le début de l'activité sexuelle précoce est plus fréquent dans ces régions avec l'Atacora/Donga en tête de liste en comparaison aux adolescentes de l'Atlantique/Littoral. Selon la région de résidence, il n'existe presque pas de différences de comportement sexuel au début de la sexualité chez les adolescentes à partir de 2011-2012. Cependant, il est noté une discrimination montrant que le risque est 0,32 fois plus élevé en milieu urbain en 2006. On déduit donc que si le lieu de résidence est un facteur explicatif de l'entrée en sexualité précoce au premier rapport, la discrimination est marquée au niveau des régions et surtout celles du centre et du Nord Bénin quelle que soit la période d'observation. Un tel constat pourrait trouver du sens dans l'engagement ou non des adolescentes de ces régions, les perceptions que la société du Centre et Nord Bénin a de des relations sexuelles et du rôle qui lui est assigné. Ce qui est aussi le point de vue des sociologues qui ont montré dans leurs travaux que cette différenciation est générée par des processus sociaux, par l'environnement et le cadre de vie [35]. Certains auteurs soutiennent l'idée selon laquelle, cet état est l'influence de l'agentivité sexuelle qui ne se construit pas en soi, mais se négocie dans un contexte social et sexuel et mérite une reconnaissance par les membres de la communauté, d'où un contexte social propice pour son émergence [36]. Elle serait donc plus reconnue au Sud du Bénin comparativement qu'au centre et le Nord.

La scolarisation semble ne pas agir dans l'explication de l'entrée en sexualité précoce en présence des variables du capital social. Cependant, le coefficient de la probabilité conditionnelle d'entrée en sexualité précocement au premier rapport est significatif au début de la période 2006 chez les adolescentes de niveau d'instruction secondaire ou plus. Ceci pourrait se justifier par le fait que les enfants adolescentes sont de plus en plus exposées aux nouveaux modes de pensée tels que les libertés d'expression et du choix de vie, la connaissance des droits de l'enfant qui leur donne la possibilité et les opportunités de remettre en cause les valeurs traditionnelles, les normes qui régissent le fonctionnement de leur société. Les travaux de certains auteurs le confirment en ces termes « *This change can be attributed to the fact that educated youth now obtain knowledge from books which can be used to challenge the wisdom of the older generation.* » [37]. A l'opposé il est observé l'effet contraire de la scolarisation montrant que l'inscription des enfants à l'école retarde l'initiation sexuelle précoce pendant que les pairs favorisent son entrée [38].

Par contre, la religion pratiquée par les adolescentes apparaît comme un facteur explicatif de l'entrée en sexualité précocement au premier rapport. En effet, il est noté que les adolescentes musulmanes et chrétienne courent plus de risque que leurs homologues des religions traditionnelles ou endogènes d'entrée en sexualité précocement avec une probabilité conditionnelle plus élevée chez les chrétiennes comparativement aux autres. En présence des variables du capital social, les adolescentes chrétiennes ont plus de liberté de se livrer aux activités sexuelles précocement quelle que soit la période d'observation. Ceci peut être expliqué en partie par le fait que les expériences sexuelles des individus sont très liées aux caractéristiques sociales des personnes et le milieu social d'appartenance de l'individu. Ce qui serait déterminant dans l'utilisation des opportunités de pratiques sexuelles qui leurs sont offertes [39].

Les conditions de vie des adolescentes apparaissent comme un facteur explicatif d'entrée en sexualité précoce au premier rapport. Prenant en compte le niveau de vie des ménages et l'activité exercée par les adolescentes, il est noté que les adolescentes vivant dans un environnement de vie moyenne ont des comportements sexuels significativement différents des autres adolescentes après 2006. En effet, elles courent plus de risque d'entrée en sexualité précoce au premier rapport que leurs homologues. Tandis que la catégorie socioprofessionnelle explique le comportement sexuel précoce à l'adolescence quelle que la période entre 2006 et 2017-2018. En effet, les adolescentes qui exercent des activités salariales, celles qui sont vendeuses ou artisanes et celles qui sont dans les activités agricoles courent plus de risque d'entrée en sexualité précocement au premier rapport sexuel comparativement à leurs homologues qui ont des activités dans les ménages. En 2006, la probabilité conditionnelle est plus élevée chez les adolescentes exerçant des activités agricoles alors qu'entre 2011 et 2018, elle est plus élevée chez les vendeuses ou artisanes.

A niveau de vie égal, on observe que la probabilité conditionnelle est plus élevée chez les vendeuses et artisanes après 2006. Toutes choses qui laissent penser que ce sont les adolescentes de la catégorie socioprofessionnelle vendeuse et artisane qui ont des risques élevés d'entrée en sexualité précoce au premier rapport. Une telle variation pourrait s'expliquer en partie par les différences qu'on peut noter dans la structure sociale selon les lieux de résidence des adolescences d'une part et dans la manière de vivre et de penser dans les environnements immédiats de ces adolescentes d'autre part. Car, « Quel que soit le découpage territorial, les aspirations et les modes de vie des individus sont significativement différents selon l'endroit où ils résident » [35]. Mieux, les sociologues font observer que la tendance actuelle dénote qu'un nouveau régime normatif en matière de sexualité explique la baisse de primauté de la communauté sur le choix de vie des adolescentes à l'époque contemporaine. Les institutions auparavant qui étaient garant des principes de la bonne sexualité telle que la religion, les communautés locales et la famille sont en déclin au profit de l'influence de nouvelles sources d'information telles les médias et l'internet qui diffusent de nouvelles normes et mode de vie [39]. Ces nouvelles normes sont moins associées aux sanctions et contrôle. Ce que Bozon décrit par le passage d'une sexualité construite par des contrôles externes aux individus à une sexualité qui repose sur des disciplines internes.

En présence des modèles culturels, l'effet de la taille des ménages s'est estompé et seul le lien avec le chef de ménage qui apparaît comme un facteur explicatif de l'entrée en sexualité précoce. Quelle que soit la période d'observation, les résultats montrent qu'il n'y a pas de différences selon la taille des ménages. Par contre, il est noté une différence significative selon le lien qu'entretien l'adolescente avec le chef de ménage. En effet, les adolescentes qui ont un statut autres que femme du chef de ménage courent moins de risque que les femmes de ménages d'entrée en sexualité précoce au premier rapport avec un risque encore moins élevé que celui des filles du chef de ménage. Ce qui est normal car, il est indéniable que les différentes dimensions de la parentalité telles que le soutien matériel, la surveillance comportementale et la communication parents-enfant sont positivement associées à des niveaux réduits de comportement à risques chez les adolescentes [40]. Ce que renchérit les données empiriques collectées à Nairobi montrant que la présence du chef de ménage à côté de ses filles non mariées de 12 à 19 ans réduit le risque pour la fille d'entrée en sexualité précocement, d'avoir de grossesse non désirée ou de se donner à une activité sexuelle en comparaison aux adolescentes qui n'ont aucun parent ou qui ont la mère seulement sous le même toit qu'elle [41].

Tableau 15. *Rapports de cotes (odds ratios) des corrélats des premiers rapports sexuels précoces à partir des analyses de survie en temps discret chez les adolescentes de 15 à 19 entre 2006 et 2017-2018 au Bénin*

Modalités des variables	2006	2011-2012	2017-2018
Région de résidence			
Atacora/Donga	2,88***	4,27***	2,59***
Alibori/Borgou	2,64***	3,50***	2,57***
Zou/Collines	2,16***	2,69***	2,3***
Ouémé/Plateau	1,1ns	1,33***	1,06ns
Mono/Couffo	0,98ns	2,41***	0,95ns
Atlantique/Littoral (ref)	1	1	1
Milieu de résidence			
Urbain	1,32***	0,94ns	0,89ns
Rural (ref)	1	1	1
Scolarisation			
Non scolarisé (ref)	1	1	1
Primaire	1,18ns	1,12ns	0,99ns
Secondaire ou plus	1,40**	1,14ns	1,17ns
Religion			
Religion traditionnelle (ref)	1	1	1
Religion musulmane	1,69***	1,44**	2,51**
Religion chrétienne	2,14***	1,68***	1,70***
Niveau de richesse relative des ménages			
Ménage pauvre (ref)	1	1	1
Ménage de vie moyenne	1,14ns	1,30**	1,43***
Ménage au moins riche	1,15ns	1,26*	1,14ns
Catégorie socioprofessionnelle			
Ménagère (ref)	1	1	1
Salariée	1,73***	1,68***	2,36***
Vendeuse/artisane	1,46***	1,82***	2,71***
Activités agricoles	1,83***	1,69***	1,78***
Fréquence d'exposition au média			
Pas du tout (ref)	1	1	1
Moins d'une fois par semaine	0,93ns	0,95ns	1,24ns
Au moins une fois par semaine	0,76ns	0,92ns	0,75ns
Presque tous les jours	0,54ns	nd	nd
Taille des ménages			
4 personnes ou moins (ref)	1	1	1
Entre 5 et 6 personnes	0,95ns	1,24*	1,1ns
Entre 7 et 8 personnes	0,85ns	1,25*	0,86ns
Plus de 8 personnes	0,95ns	1,23ns	1,2ns
Liens de parenté avec le CM			
Chef de ménage	0,65ns	1,18ns	0,53ns
Femme du CM (ref)	1	1	1
Fille du CM	0,12***	0,23***	0,22***
Autres parents	0,12***	0,25***	0,21***

4 CONCLUSION

Au Bénin, l'ampleur de l'activité sexuelle précoce des adolescents et jeunes est inquiétante surtout avec l'augmentation des grossesses précoces et non désirées. Au regard de la diversité culturelle et des inégalités socioéconomiques et régionales à l'intérieur des territoires, une généralisation des comportements sexuels des adolescentes est encore problématique malgré les interventions

ciblées dans ce domaine. Ce qui justifie l'objectif de notre étude qui était d'examiner les différences interindividuelles de l'influence des modèles d'héritage culturel et du capital social d'une part, et des trajectoires qui conduisent à des rythmes de transitions différentes chez les adolescentes de 15 à 19 ans d'autre part. Sous le prisme des capacités, cet article a tenté d'évaluer le fonctionnement des adolescentes dans le domaine de leur sexualité entre 2006 et 2018 au Bénin.

L'analyse descriptive au moyen de la statistique de Kaplan-Meier et celle de chi carré ont été mobilisées. Elles ont montré que le premier rapport sexuel précoce a lieu en moyenne entre 12 et 14 ans et beaucoup plus tôt chez les adolescentes qui sont dans le secteur agricole. De plus l'activité sexuelle précoce a été plus fréquente et plus rapide chez les adolescentes qui exercent des activités agricoles comparativement aux autres qui sont dans d'autres activités. Cette fréquence est encore plus élevée lorsque les adolescentes sont en union. Ce qui est conforme à nos attentes au regard du contexte de nuptialité très précoce sur dans les milieux ruraux.

L'analyse bivariée a montré des inégalités régionales dans la capacité de gestion de la sexualité à l'adolescente au Bénin. En effet, il est noté de nos résultats que les adolescentes des régions du Centre au Nord Bénin et en particulier celles de l'Atacora/Donga courent plus de risque d'entrée en sexualité très précocement comparativement aux autres régions et l'ouémé/plateau est la région dont le risque d'entrée dans la sexualité est la moins élevée. L'intensité du premier rapport sexuel précoce semble plus élevée dans les milieux ruraux et plus remarquable chez les adolescentes qui vivent dans des ménages de grandes tailles.

Par ailleurs, il est aussi noté une relation négative entre le niveau de vie du ménage des adolescentes et leur comportement au début de la sexualité. En effet, la proportion des adolescentes ayant eu le premier rapport sexuel précocement a diminué avec l'amélioration du niveau de vie des ménages quelle que soit la période. Cette situation est encore plus prononcée chez les adolescentes qui exercent une activité économique hors du ménage et dans le secteur agricole. Elles sont plus vulnérables et le risque d'entrée très précocement dans la sexualité est plus prononcé avec une forte intensité. La position sociale de chaque adolescente est apparue déterminante dans la capacité de gestion de la sexualité toutes choses égales par ailleurs. L'effet de la scolarisation est aussi remarquable dans cette étude. Car, l'intensité des activités sexuelles précoces est plus élevée en absence de scolarisation. On déduit que l'inégalité sociale liée à la scolarisation entretient donc la faible capacité des adolescentes à négocier les premières relations sexuelles précoces avec les hommes quelle que soit leur âge.

Dans l'échantillon de cette étude, il est observé une relation négative entre la fréquence d'exposition aux médias (journaux et magazine) et le premier rapport sexuel à l'adolescence. En effet, l'intensité du premier rapport sexuel précoce est plus élevée lorsque la fréquence est faible.

Au niveau explicatif, les modèles de survie à temps discret ont montré que prenant en compte l'effet de durée et des variables de moment, les associations observées au niveau descriptif sont toutes confirmées. Cependant, les facteurs associés à l'entrée précoce dans la sexualité à l'adolescence sont la résidence dans les départements de l'Atacora/Donga et dans l'Alibori/Borgou; le faible niveau de scolarisation ou l'absence de scolarisation; l'appartenance à une religion d'obédience musulmane et Chrétienne est aussi un facteur de risque. Prenant en compte le niveau de vie des ménages et l'activité exercée par les adolescentes, il est noté que les adolescentes vivant dans un environnement de niveau de vie moyenne ont des comportements sexuels significativement différents des autres adolescentes ces dernières années. Le risque d'entrée dans la sexualité précoce est plus accru dans ce groupe social toutes choses étant égales par ailleurs. Les adolescentes de cette classe sont donc plus exposées comparativement aux autres.

La position sociale, le parcours de vie scolaire et l'identité culturelle sont déterminant parmi les facteurs qui influencent le pouvoir d'agir des adolescentes en ce qui concerne leur capacité de gestion de leur propre sexualité.

Si cette étude a permis d'apporter quelques éclairages sur les facteurs qui déterminent le processus d'entrée dans la sexualité précoce à l'adolescence au Bénin, elle présente cependant des limites fondamentales qui sont inhérentes aux données disponibles notamment celles des enquêtes démographiques et de santé. En effet, les attributs des adolescentes sont moins mis en exergue dans cette étude. Ce qui n'a pas permis de mieux cerner la description du pouvoir d'agir des adolescentes, leur préférence et les contraintes lors des interactions à caractère sexuel, ce que certains auteurs appellent l'agentivité sexuelle des femmes [42], [43]. Cette dernière fait référence à la capacité d'agir et de responsabilité de l'adolescence dans l'activité sexuelle au regard du fait que le premier rapport renseigne sur le comportement d'ensemble de l'activité sexuelle des individus [5].

REMERCIEMENTS

Nous remercions chaleureusement le Dr. Ir. N'gnonissè Mèdéhouéno TOSSOU pour la relecture.

REFERENCES

- [1] A. L. Whaley, « Preventing the high-risk sexual behavior of adolescents: focus on HIV/AIDS transmission, unintended pregnancy, or both? », *J. Adolesc. Health Off. Publ. Soc. Adolesc. Med.*, vol. 24, no 6, p. 376-382, juin 1999, doi: 10.1016/s1054-139x(98) 00153-0.
- [2] « État de la population mondiale 2013 ». /fr/publications/%C3%A9tat-de-la-population-mondiale-2013 (consulté le mars 28, 2021).
- [3] « Étude approfondie sur les adolescents : Exploiter les données pour identifier et atteindre les jeunes les plus vulnérables—Bénin 2006 », Population Council, 2009. doi: 10.31899/pgy14.1023.
- [4] « Biline International Official Site (site up-dated regularly) ». <http://www.biline.org.br/request?uaps99040> (consulté le mars 26, 2021).
- [5] M. Bozon, « L'entrée dans la sexualité adulte : le premier rapport et ses suites », *Population*, vol. 48, no 5, p. 1317-1352, 1993, doi: 10.2307/1534180.
- [6] A. Grunseit, S. Kippax, P. Aggleton, M. Baldo, et G. Slutkin, « Sexuality education and young people's sexual behavior: a review of studies », *J. Adolesc. Res.*, vol. 12, no 4, p. 421-453, oct. 1997, doi: 10.1177/0743554897124002.
- [7] K. Wellings et al., « Sexual behaviour in context: a global perspective », *Lancet Lond. Engl.*, vol. 368, no 9548, p. 1706-1728, nov. 2006, doi: 10.1016/S0140-6736(06) 69479-8.
- [8] N. Stone et R. Ingham, « Factors Affecting British Teenagers' Contraceptive Use at First Intercourse: The Importance of Partner Communication », *Perspect. Sex. Reprod. Health*, vol. 34, no 4, p. 191-197, 2002, doi: 10.2307/3097729.
- [9] S. L. Rosenthal, K. M. Von Ranson, S. Cotton, F. M. Biro, L. Mills, et P. A. Succop, « Sexual initiation: predictors and developmental trends », *Sex. Transm. Dis.*, vol. 28, no 9, p. 527-532, sept. 2001, doi: 10.1097/00007435-200109000-00009.
- [10] « Et les garçons? Une revue de la littérature sur la santé et le développement des adolescents garçons - OPS / OMS | Organisation panaméricaine de la santé ». <https://www.paho.org/en/documents/what-about-boys-literature-review-health-and-development-adolescent-boys> (consulté le mars 26, 2021).
- [11] A. M. Teitelman, « Adolescent girls' perspectives of family interactions related to menarche and sexual health », *Qual. Health Res.*, vol. 14, no 9, p. 1292-1308, nov. 2004, doi: 10.1177/1049732304268794.
- [12] A. Tschumper, F. Narring, C. Meier, et P. A. Michaud, « Sexual victimization in adolescent girls (age 15–20 years) enrolled in post-mandatory schools or professional training programmes in Switzerland », *Acta Paediatr.*, vol. 87, no 2, p. 212-217, 1998, doi: <https://doi.org/10.1111/j.1651-2227.1998.tb00978.x>.
- [13] J. N. Giedd, « Structural magnetic resonance imaging of the adolescent brain », *Ann. N. Y. Acad. Sci.*, vol. 1021, p. 77-85, juin 2004, doi: 10.1196/annals.1308.009.
- [14] J. L. Cameron, « Interrelationships between hormones, behavior, and affect during adolescence: understanding hormonal, physical, and brain changes occurring in association with pubertal activation of the reproductive axis. Introduction to part III », *Ann. N. Y. Acad. Sci.*, vol. 1021, p. 110-123, juin 2004, doi: 10.1196/annals.1308.012.
- [15] F. Narring, P.-A. Michaud, H. Wydler, F. Davatz, et M. Villaret, « SEXUALITE DES ADOLESCENTS ET SIDA », p. 195.
- [16] W. F. Auslander, V. Slonim-Nevo, D. Elze, et M. Sherraden, « HIV prevention for youths in independent living programs: expanding life options », *Child Welfare*, vol. 77, no 2, p. 208-221, avr. 1998.
- [17] Institut national de la santé et de la recherche médicale (France), *Éducation pour la santé des jeunes: démarches et méthodes*. Paris: Éditions INSERM, 2001.
- [18] F. De Coninck et F. Godard, « L'approche biographique à l'épreuve de l'interprétation. Les formes temporelles de la causalité », *Rev. Fr. Sociol.*, vol. 31, no 1, p. 23-53, 1990, doi: 10.2307/3321487.
- [19] Institut National de la Statistique et de l'Analyse et ICF, « République Du Bénin Ciquième Enquête Démographique et de Santé au Bénin (EDSB-V) 2017-2018 », avr. 2019, Consulté le: mars 28, 2021. [En ligne]. Disponible sur: <https://www.dhsprogram.com/publications/publication-FR350-DHS-Final-Reports.cfm>.
- [20] « L'Éducation à la vie de famille, une option pour préserver les « ados et jeunes » », UNFPA Benin, août 14, 2019. <https://benin.unfpa.org/fr/news/leducation-%C3%A0-la-vie-de-famille-une-option-pour-pr%C3%A9server-les-%C2%AB-ados-et-jeunes-%C2%BB> (consulté le mars 28, 2021).
- [21] ONUSIDA, « Rapport d'enquête sur les Adolescents et le VIH au Bénin ». 2018.
- [22] « Etude de base dans les communes de mise en œuvre (Kalalé, Nikki, Malanville, Karimama, Djakotomè, Aplahoué, Dogbo et Lalo) ». Care Bénin Togo, 2015. Consulté le: mars 29, 2021. [En ligne]. Disponible sur: https://www.careevaluations.org/wp-content/uploads/CARE-Benin_Mariage-force%CC%81_Final_05_11_2015.pdf.
- [23] E. de Becker, « Quand la sexualité des adolescents devient « préoccupante »... », *Inf. Psychiatr.*, vol. Volume 84, no 7, p. 675-683, 2008, Consulté le: mars 26, 2021. [En ligne]. Disponible sur: <https://www.cairn.info/revue-l-information-psychiatrique-2008-7-page-675.htm>.
- [24] C. Lévi-Strauss, *Les structures élémentaires de la parenté*. EHESS. Consulté le: mars 26, 2021. [En ligne]. Disponible sur: <http://journals.openedition.org/lectures/23470>.
- [25] I. Robeyns, « The Capability Approach: a theoretical survey », *J. Hum. Dev.*, vol. 6, no 1, p. 93-117, mars 2005, doi: 10.1080/146498805200034266.
- [26] Institut national de la Statistique et de l'Analyse Economique, « Répartition spatiale, Structure par sexe et âge et Migration de la population au Bénin ». 2017.

- [27] S. M. Sawyer, P. S. Azzopardi, D. Wickremarathne, et G. C. Patton, « The age of adolescence », *Lancet Child Adolesc. Health*, vol. 2, no 3, p. 223-228, mars 2018, doi: 10.1016/S2352-4642(18)30022-1.
- [28] Organisation mondiale de la santé. Département VIH/SIDA, Programmes nationaux de lutte contre le sida: guide des indicateurs de suivi et d'évaluation des programmes nationaux de prévention du VIH/SIDA pour les jeunes. Genève: Organisation mondiale de la santé, 2004.
- [29] D. Aldrich, *Building Resilience: Social Capital in Post-Disaster Recovery*. 2012. doi: 10.7208/chicago/9780226012896.001.0001.
- [30] « Putnam, RD (1995). Bowling Alone: le capital social en déclin de l'Amérique. *Journal of Democracy* 6 (1), 65-78. | socialcapitalgateway.org », juin 26, 2011. <https://www.socialcapitalgateway.org/content/paper/putnam-r-d-1995-bowling-alone-americas-declining-social-capital-journal-democracy-6-1-> (consulté le mars 26, 2021).
- [31] *An Invitation to Reflexive Sociology*. Consulté le: mars 26, 2021. [En ligne]. Disponible sur: <https://press.uchicago.edu/ucp/books/book/chicago/l/bo3649674.html>.
- [32] M. Turcotte et Canada, Tendances du capital social au Canada. Place of publication not identified: Statistique Canada, 2015. Consulté le: mars 26, 2021. [En ligne]. Disponible sur: http://publications.gc.ca/collections/collection_2016/statcan/89-652-x/89-652-x2015002-fra.pdf.
- [33] Allison, P. D., « Event History Analysis Regression For Longitudinal Event Data Quantitative Applications In The Social Sciences - EspoCRM Open Source Community Forum », 1984. <https://q.funggeaort.site/147.html> (consulté le mars 26, 2021).
- [34] D. G. Kleinbaum et M. Klein, *Logistic Regression*, Texte d'origine: A Self-Learning Text, 3e éd. New York: Springer-Verlag, 2010. doi: 10.1007/978-1-4419-1742-3.
- [35] « Les différences de modes de vie selon le lieu de résidence », déc. 01, 2009. <https://www.credoc.fr/publications/les-differences-de-modes-de-vie-selon-le-lieu-de-residence> (consulté le mai 18, 2021).
- [36] J. Lavigne, A.-M. Auger, J. J. Lévy, K. Engler, et M. Fernet, « Les scripts sexuels des femmes de carrière célibataires dans les téléseries québécoises. Études de cas : Tout sur moi, Les hauts et les bas de Sophie Paquin et C.A.1 », *Rech. Féministes*, vol. 26, no 1, p. 185-202, juill. 2013, doi: 10.7202/1016903ar.
- [37] D. Meekers et G. Ahmed, « ADOLESCENT SEXUALITY IN SOUTHERN AFRICA: CULTURAL NORMS AND CONTEMPORARY BEHAVIOR », p. 30.
- [38] D. Meekers et A.-E. Calvès, « Gender Differentials in Adolescent Sexual Activity and Reproductive Health Risks in Cameroon », *Afr. J. Reprod. Health*, vol. 3, no 2, Art. no 2, 1999, doi: 10.4314/ajrh.v3i2.7758.
- [39] F. Giraud, « Michel Bozon, Sociologie de la sexualité », *Lectures*, sept. 2009, Consulté le: mai 18, 2021. [En ligne]. Disponible sur: <http://journals.openedition.org/lectures/797>.
- [40] A. Biddlecom, « Rôle des parents dans l'activité sexuelle et la pratique contraceptive des adolescents, dans quatre pays d'Afrique », p. 10, 2010.
- [41] P. Ngom, M. A. Magadi, et T. Owuor, « Parental presence and adolescent reproductive health among the Nairobi urban poor », *J. Adolesc. Health Off. Publ. Soc. Adolesc. Med.*, vol. 33, no 5, p. 369-377, nov. 2003, doi: 10.1016/s1054-139x(03)00213-1.
- [42] F. Attwood, « Sluts and Riot Grrrls: Female Identity and Sexual Agency », *J. Gend. Stud.*, vol. 16, no 3, p. 233-247, nov. 2007, doi: 10.1080/09589230701562921.
- [43] R. Gill, « Empowerment/Sexism: Figuring Female Sexual Agency in Contemporary Advertising », *Fem. Psychol.*, vol. 18, no 1, p. 35-60, févr. 2008, doi: 10.1177/0959353507084950.